



Obsah

1. Profil města (Svazek I.)	3
1.1 Úvod.....	3
1.1.1 Vývoj města a regionu.....	3
1.1.2 Územněsprávní postavení.....	5
1.2 Charakteristika území.....	11
1.2.1 Geografická poloha.....	11
1.2.2 Obyvatelstvo.....	11
1.2.3 Struktura využití území.....	17
1.2.4 Domácnosti a bydlení.....	18
1.3 Infrastruktura.....	21
1.3.1 Dopravní infrastruktura.....	21
1.3.2 Technická infrastruktura.....	23
1.4 Hospodářství.....	25
1.4.1 Hospodaření města.....	25
1.4.2 Struktura ekonomické základny.....	27
1.4.3 Podnikatelské prostředí.....	28
1.5 Trh práce.....	29
1.5.1 Nabídka a poptávka pracovních sil.....	29
1.5.2 Tendence vývoje na trhu práce.....	34
1.6 Sociální prostředí.....	35
1.6.1 Školství.....	35
1.6.2 Zdravotnictví.....	35
1.6.3 Sociální péče.....	36
1.6.4 Kultura a sport.....	36
1.7 Životní prostředí.....	38
1.7.1 Ovzduší.....	38
1.7.2 Voda.....	38
1.7.3 Půda.....	38
1.7.4 Odpady.....	39
1.7.5 Největší znečišťovatelé.....	40
1.8 Rekreace a cestovní ruch.....	41
1.8.1 Rekreační a turistické zóny ve městě a v jeho zázemí.....	41
1.8.2 Turistická infrastruktura.....	41
1.8.3 Kulturní a historické památky.....	42
1.8.4 Sportovní rekreační a zábavní zařízení.....	43
1.8.5 Přírodní útvary.....	43
2. Struktura a metodika návrhové části (Svazek II.)	45



3. Vize rozvoje města Klášterec nad Ohří (Svazek II.)	47
4. Stanovení kritických oblastí (Svazek II.)	48
5. SWOT analýza (Svazek II.)	49
5.1 Vnitřní analýza	50
5.2 Vnější analýza	52
6. Strategické cíle (Svazek II.)	54
6.1 Komentář ke strategickým cílům	56
7. Opatření k naplnění strategických cílů (Svazek II.)	64
7.1 Návrh opatření	64
7.2 Seřazení opatření dle priorit a kritických oblastí	69
7.3 Podrobná specifikace navržených opatření	73
8. Implementace (Svazek II.)	156
8.1 Institucionální zabezpečení	157
8.2 Financování rozvoje	157
8.3 Postup realizace (cyklus implementace)	158
8.4 Monitoring implementace a komunikace s okolím	162



1. Profil města

1.1 Úvod

Dne 7.9.2004 byl ve městě Klášterec nad Ohří zahájen proces strategického plánování ekonomického rozvoje, který byl založen na hledání shody o budoucnosti města mezi představiteli mnoha různých institucí ve městě. K práci na strategickém plánu rozvoje města byli přizváni zástupci větších okolních podniků, místních podnikatelů, představitelé škol a státní správy, členové zastupitelstva a zástupci dalších institucí. Představitelé shora jmenovaných institucí pak tvořili Pracovní skupinu pro zpracování Strategického plánu rozvoje města Klášterec nad Ohří (dále jen pracovní skupina), která měla celkem 18 členů. Při zpracování Strategického plánu rozvoje města Klášterec nad Ohří (dále jen strategie) pomáhala pracovní skupině Regionální rozvojová agentura Ústeckého kraje, a.s. (dále jen zpracovatel nebo RRA ÚK), která činnosti pracovní skupiny metodicky řídila, zpracovávala podklady k jednání, moderovala jednotlivé pracovní schůzky a zpracovávala relevantní připomínky do výstupů jednotlivých kapitol.

Vzhledem ke skutečnosti, že na strategickém programu rozvoje již pracovala řada současných členů pracovní skupiny v roce 2003 a některé z postupových kroků již byly realizovány, usnesla se pracovní skupina na svém prvním jednání na využití již zpracovaných materiálů a námětů a tím na navázání na předešlou práci. Přestože nebylo postupováno dle metodiky používané RRA ÚK při zpracovávání obdobných dokumentů, bylo dohodnuto, že zároveň se syntetickou (tedy návrhovou) částí bude zpracovávána i část analytická, která jí zpravidla předchází. V rámci první fáze projektu, která trvala přibližně 5 týdnů připravila RRA ÚK návrhy strategických cílů a současně se zabývala analýzou místních podmínek, na jejichž základě vznikl *Profil města Klášterec nad Ohří*, který obsahuje základní informace o obyvatelstvu, o místní ekonomice a podnikatelském prostředí, o infrastruktuře, o stavu životního prostředí, o podmínkách pro bydlení, vzdělávání, kulturu a sport ve městě, atd. Profil města Klášterec nad Ohří shrnuje údaje o městě, jeho nejbližším okolí v porovnání s údaji o okrese případně obcí s rozšířenou působností Kadaň a na jejich základě analyzuje postavení města Klášterec i jeho vnitřní podmínky. Při zpracování profilu města bylo využito textové části zpracovaného územního plánu z roku 1994, Koncepce rozvoje města z roku 1999, dokumentu o Lokálním systému ekologické stability z roku 1993 a Regulačního plánu památkové zóny – Klášterec nad Ohří z roku 1998.

1.1.1 Vývoj města a regionu

Někdy mezi lety 1150 a 1250 vybudovali postoloprtský benediktýni svou pobočku, proboštství, v místech dnešního Klášterce. Král Přemysl Otakar II v roce 1277 zdejší proboštství zrušil a jeho území přičlenil ke královské koruně. Za doby působení benediktýnů zde vedle kláštera vznikl také kostel se hřbitovem a farou a předpokládá se i škola. Po odchodu mnichů začaly nevyužívané budovy proboštství chátrat a materiálu z jejich trosek bylo údajně využito ke stavbě městského opevnění. Z anonymity vystoupila obec roku 1352, kdy se objevuje její latinský název Claustrellum, roku 1356 německý název Klosterlin a roku 1407 poprvé český název Klasterzec. V tomto období se osada velmi úspěšně rozvíjela, protože v roce 1449 je v dvorských lenních deskách zapsána jako oppidum – tzn. trhová věc, alespoň částečně opevněná, česky městečko. Jednoduché opevnění nikdy v tomto případě nesloužilo k obranným účelům, bylo spíše prestižní záležitostí obce. K jeho zrušení došlo v letech 1843 – 1847, kdy se začaly stavět nové, modernější komunikace. Až do poloviny 19. století mělo město středověký ráz, který se změnil až po požáru roku 1859. Požáry se na osudu obce



výrazně podílely. Zejména ty, které postihly plošně celou obec a zabrzdily na dlouhou dobu její rozvoj. Takové Klášterec zažil čtyři. Městečko žilo v tuhém poddanském režimu s velice omezenou samosprávou až do zrušení poddanství v roce 1848. I když hlavním zaměstnáním obyvatel bylo zemědělství, rozvíjí se v průběhu 16. až 18. století v obci úspěšně také řemeslná výroba a koncem 18. století i manufakturní výroba. Nejvýznamnější se stala produkce porcelánu, která přetrvala do dneška. Hned po II. světové válce byla porcelánka dekretem presidenta Beneše z konce října 1945 znárodněna. Od ledna 1946 se stala součástí podniku „Karlovarský porcelán“. Odběrateli bylo až 34 zemí, mezi nimi USA, Itálie, Francie, Rakousko, Jugoslávie, Nigerie, Venezuela, Nový Zéland a také země bývalé RVHP. Ve staré porcelánce zanikl provoz roku 1967 a výroba byla přemístěna na nových objektů proti nádraží při silnici do Kadaně.

Historie léčebných pramenů

18. května 1883 zjistil zemědělec Josef Fickert, že voda v jeho nové studni na pozemku poblíž střelnice má náhle kyselou, ale velmi příjemnou chuť. Tímto dnem začínají také dějiny podniku. Provedená analýza výše zmíněné vody ukázala, že se jedná o kvalitní minerálku. Tato zpráva se rychle rozšířila a lidé z města i okolí si za nepatrný poplatek začali vodu odnášet domů.

Josef Fickert prodal roku 1896 svůj majetek Františku Fieberovi, cukrovarníkovi z Ústí nad Labem. Ten pojmenoval dosud bezejmenný pramen křestním jménem své manželky Eugenie. S vynaložením velkých nákladů dal Fieber pramen odborně podchytit a upravit jeho čerpání. Byla postavena plnárna, která byla vybavena potřebným zařízením, parním strojem a elektřinou. Přimo nad pramenem byl postaven pavilon a v jeho těsném sousedství založen park o rozloze 2,5 hektaru. Díky tomu dostala tato oblast téměř lázeňský charakter a město se tak stalo skutečným letoviskem.

Roku 1897 byl nedaleko objeven druhý minerální pramen, rovněž při kopání studny. Byl pojmenován Městský pramen. Až do konce ledna roku 1901 ho využíval nájemce restaurace „Střelnice“, který jeho vodu rovněž za nepatrný poplatek prodával zájemcům.

Dne 9. dubna 1898 byla Evženie na základě provedené chemické a bakteriologické analýzy prohlášena usnesením místodržitelství léčivým pramenem.

Městský pramen si 1. března 1901 vzal do nájmu klášterecký truhlář a rada obchodní komory Josef Weber. Ten si 1. února 1902 vzal na 15 let do nájmu také Evženii. Vodu obou pramenů pak prodával po společném názvem „Klášterecká kyselka“. V kláštereckém provozu se ročně plnilo 1,5 milionu litrových lahví.

Roku 1929 se jediným vlastníkem podniku Kyselka stalo město, které roku 1930 podnik pronajalo firmě Hinke a Glaser.

V provozu byla Kyselka až do roku 1950, dokud bylo jímací zařízení v provozuschopném stavu. Poté se Evženka přestala těžit, městský pramen byl dokonce zabetonován a vše chátralo. Po rekonstrukci byl pramen znovu zpřístupněn veřejnosti 1. května 1964.

Klášterecká kyselka má příznivé účinky při onemocnění žaludku (pálení žáhy, překyselení, žaludeční katary, tvoření vředů), jater, žlučníku, ledvin a močových cest, při poruchách látkové výměny (dna, cukrovka, revmatismus), při onemocněních dýchacích orgánů a v dalších případech.



1.1.2 Územněsprávní postavení

Z hlediska územněsprávního se Město Klášterec nad Ohří nachází v Ústeckém kraji. Spadá pod správní působnost obce s rozšířenou působností Kadaň a je pověřenou obcí se správním územím obcí Domašín, Perštejn a Okounov. Klášterec nad Ohří se řadí mezi velká města s počtem obyvatel 15 688 (viz. kapitola 1.2.2). Počtem obyvatel se město řadí na 14. místo v Ústeckém kraji.

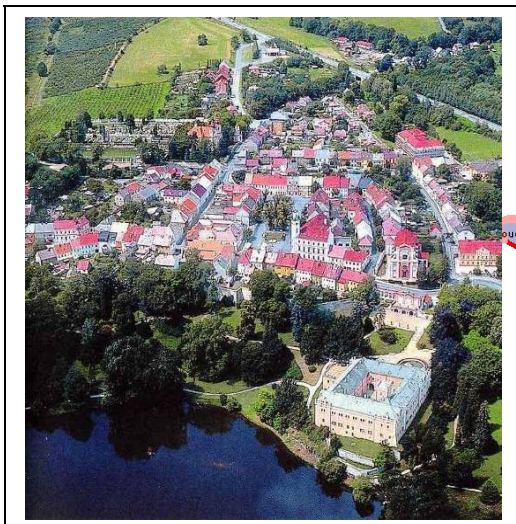
Obyvatelstvo k 1. 1. 2003

Území	Počet obyvatel	Podíl počtu obyvatel v %
Česká republika	10 203 269	100
Ústecký kraj	819 712	8,03
Okres Chomutov	124 744	1,22
Město Klášterec nad Ohří	15 688	0,15

Zdroj: ČSÚ 2004

Reforma veřejné správy související se zánikem okresních úřadů, přesunem jejich pravomocí a výkonu státní správy na Obce s rozšířenou působností, se zde příliš neprojevila.

OBEC S ROZŠÍŘENOU PŮSOBNOSTÍ KADAŇ - Obce a katastrální území



Správní území města je poměrně rozsáhlé a zahrnuje celkem 13 katastrů. Jedná se především o území na úpatí Krušných a Doupovských hor, kdy sídlení útvar je situován v údolí při řece Ohří.

Veřejná správa

První městská práva Klášterci udělil Vilém ze Šumburka a to ve 30. až 40. letech 15. století. Městečku také byla přičtena nižší soudní pravomoc. Znak obce se poprvé objevil na pečeti z roku 1520. Skutečným městem s právy srovnatelnými s městy královskými se stal



Klášterec až po polovině 19. století postupným růstem počtu obyvatel a hospodářského významu obce.

Současné právní poměry Města Klášterec nad Ohří jsou upraveny zejména ústavním zákonem č. 1/1993 Sb., Ústavou ČR a zákonem č. 128/2000 Sb., o obcích (obecní zřízení), ve znění pozdějších změn a dalšími předpisy soukromého práva (občanský zákoník, obchodní zákoník) a práva veřejného (správní řád, speciální správně-právní předpisy, ...). Příslušné právní předpisy stanovují základní principy postavení obcí a podmínky jejich činnosti.

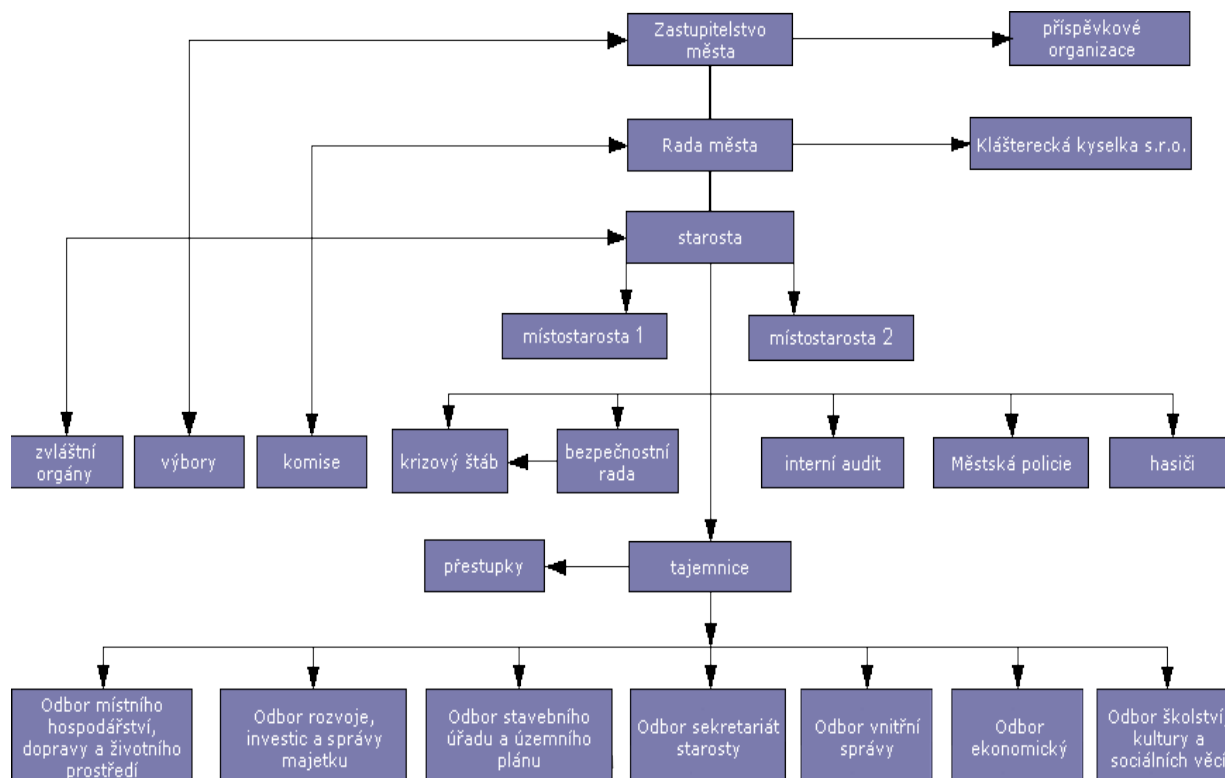
Okres Chomutov – Správní členění - Pověřené obecní úřady



Zdroj: RIC ÚK 2004

Město Klášterec nad Ohří je

- právnickou osobou (jednotkou územní samosprávy)
- územním samosprávným celkem
- subjektem veřejné správy

**Organizační schéma městského úřadu Klášterec nad Ohří**

Zdroj: www.muklasterec.cz

Městské samosprávy mají možnost zřizovat nebo podporovat ze svého rozpočtu rozpočtové, příspěvkové, zřizované, řízené a jiné organizace. Ve městě Osek jsou to následující subjekty:

- **Příspěvkové organizace**

Základní škola Klášterec nad Ohří ,Krátká ulice 676

Základní škola Klášterec nad Ohří , Školní 519

Základní škola Klášterec nad Ohří , Petléřská ul.447

Základní umělecká škola Klášterec nad Ohří , Komenského č.p.667

Zvláštní škola Klášterec nad Ohří , Havlíčkova 269

Dům dětí a mládeže „Volňásek „Klášterec nad Ohří , Souběžná 205

Mateřská škola Klášterec nad Ohří , Lípová 570 , příspěvková organizace

Mateřská škola Klášterec nad Ohří, Souběžná 205 ,příspěvková organizace

Mateřská škola Klášterec nad Ohří , Dlouhá 540,příspěvková organizace

Mateřská škola Klášterec nad Ohří , Školní 518, příspěvková organizace

Mateřská škola Klášterec nad Ohří , Lesní 545 , příspěvková organizace

- **Organizační složka**

Městská knihovna Klášterec nad Ohří, příspěvková organizace

- **Orgán obce**

Městská policie, Nádražní 169

- **Ostatní organizace zřízené městem**

Kulturní dům Klášterec nad Ohří, příspěvková organizace

Zámek Klášterec nad Ohří, příspěvková organizace

Městský ústav sociálních služeb Klášterec nad Ohří, příspěvková organizace



Jednotka Sboru dobrovolných hasičů města Klášterce nad Ohří, Požární stanice, Husova 86, Klášterec nad Ohří.

Město v rámci své samosprávné působnosti může ovlivňovat život obce prostřednictvím obecně závazných vyhlášek. K 31.10.2004 jsou pro území města Klášterce nad Ohří v platnosti následující vyhlášky:

5/1994 Obecně závazná vyhláška o závažných částech ÚP sídelního útvaru Klášterce nad Ohří.

Platnost od: 22.7.1994

6/1995 Obecně závazná vyhláška o příspěvku rodičů a zákonných zástupců dětí na částečnou úhradu neinvest. nákladů ZUŠ, platné v územním obvodu města

Platnost od: 2.1.1996

13/1996 Obecně závazná vyhláška o příspěvku rodičů, zákonných zástupců dětí na částečnou úhradu neinvest. nákladů MŠ, platné v územním obvodu

Platnost od: 31.12.1996

13/1996 Obecně závazná vyhláška o příspěvku rodičů, zákonných zástupců dětí na částečnou úhradu neinvest. nákladů MŠ, platné v územním obvodu

Platnost od: 31.12.1996

12/1997 Obecně závazná vyhláška o spádových obvodech

Platnost od: 20.12.1997

18/1998 Obecně závazná vyhláška o ochraně životního prostředí a čištění města Klášterce nad Ohří

Platnost od: 13.4.1998

4/1998 Obecně závazná vyhláška o závažných částech ÚP průmyslové zóny Klášterec nad Ohří – Verněřov

Platnost od: 18.6.1998

8/2000 Obecně závazná vyhláška o závažných částech regulačního plánu městské památkové zóny Klášterce nad Ohří

Platnost od: 4.1.2001

7/2001 Obecně závazná vyhláška o nabytí, převodu a pronájmu nemovitého majetku města Klášterce nad Ohří

Platnost od: 13.4.2001

11/2001 Obecně závazná vyhláška o stanovení sazby daně a koeficientu ze stavebních pozemků a staveb jako podklad pro výpočet daně z nemovitosti

Platnost od: 1.1.2002

21/2001 Obecně závazná vyhláška města Klášterce nad Ohří o nakládání s komunálním a stavebním odpadem

Platnost od: 1.1.2002

2/2002 Nařízení obce - Řád veřejného pohřebiště

Platnost od: 17.7.2002

16/2002 Obecně závazná vyhláška – Požární řád města Klášterce nad Ohří

Platnost od: 7.8.2002



25/2002 Obecně závazná vyhláška o stanovení podmínek zabezpečení PO při akcích, kterých se účastní větší počet osob

Platnost od: 7.8.2002

26/2002 Nařízení obce, kterým se stanoví úkoly k zabezpečení úkolů PO pro období stavu ohrožení státu a válečného stavu

Platnost od 28.8.2002

27/2002 Nařízení obce, kterým se stanoví zabezpečování preventivně výchovné činnosti

Platnost od: 28.8.2002

1/2003 Nařízení obce – Tržní řád města Klášterce nad Ohří

Platnost od: 21.5.2003

2/2003 Obecně závazná vyhláška města Klášterce nad Ohří o zrušení a opravě vyhlášek města

Platnost od: 16.7.2003

3/2003 Obecně závazná vyhláška o místním poplatku za provoz systému shromažďování, sběru, přepravy, třídění, využívání a odstraňování komunálních odpadů

Platnost od: 1.1.2004

4/2003 Obecně závazná vyhláška o místních poplatcích

Platnost od: 1.1.2004

5/2003 Obecně závazná vyhláška o opatřeních k omezení činností narušujících veřejný pořádek

Platnost od: 19.11.2003

1/2004 Nařízení obce, kterým se stanovuje rozsah, způsob a lhůta odstraňování závad ve schůdnosti

Platnost od: 1.3.2004

2/2004 Obecně závazná vyhláška o zrušení některých právních předpisů

Platnost od: 9.3.2004

3/2004 Nařízení obce č. 3/2004, kterým se stanoví maximální ceny za nucený odtah silničních vozidel a vraků na katastru města Klášterce nad Ohří a za střežení těchto vozidel na určených parkovištích

Platnost od: 15.4.2004

4/2004 Nařízení obce č. 4/2004, kterým se mění nařízení obce č. 1/2003 ze dne 5. 5. 2003 Tržní řád města Klášterce nad Ohří.

Platnost: od 22.4.2004

5/2004 Obecně závazná vyhláška č. 5/2004 o místních poplatcích.

Platnost: od 1.7.2004

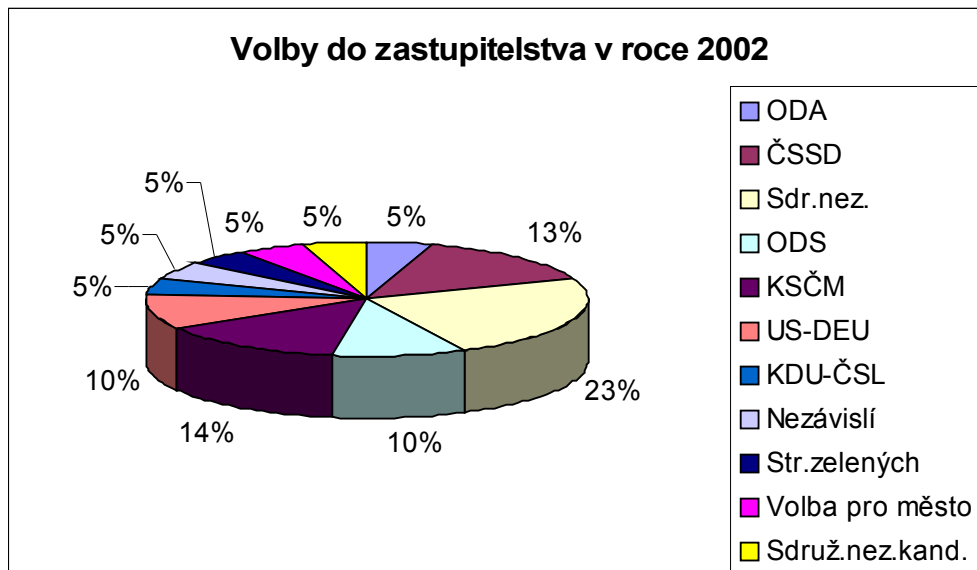
6/2004 Obecně závazná vyhláška č. 6/2004 k zabezpečení místních záležitostí veřejného pořádku při chovu a držení zvířat, zejména psů a koček.

Platnost: od 1.10.2004 s výjimkou bodu 4 článku 5, který nabývá účinnosti 1.10.2005.



Samospráva

Nejvyšším voleným orgánem obce je městské zastupitelstvo, které je složeno z 21 členů. V době posledních komunálních voleb činil počet zapsaných voličů 12 221, přičemž volební účast byla 33,66 %. Na základě výsledků komunálních voleb bylo sestaveno městské zastupitelstvo, které je složeno z 1 zastupitele za Občanskou demokratickou alianci, 3 zastupitelů za Českou stranu sociálně demokratickou, 5 zastupitelů Sdružení nezávislých, 2 zastupitelů za Občanskou demokratickou stranu, 3 zastupitelů za Komunistickou stranu Čech a Moravy, 2 zastupitelů za Unii svobody – Demokratickou unii, 1 zastupitele za Křesťanskou demokratickou unii – Čs. str. lidovou, 1 zastupitele za Nezávislé, 1 zastupitele za Stranu zelených, 1 zastupitele za Volbu pro město a 1 zastupitele za Sdružení nezávislých kandidátů.





1.2 Charakteristika území

1.2.1 Geografická poloha

Město Klášterec nad Ohří se nachází v západní části okresu Chomutov, na hranicích s okresem Sokolov v Karlovarském kraji. Rozprostírá se na levém břehu řeky Ohře v nadmořské výšce 330 m, na rozhraní Krušných a Doupovských hor v sousedství Mostecké hnědouhelné pánve jejíž průmyslovou činností bylo také zasaženo např. v podobě zdevastovaných ploch bývalé obce Vernéřov, kde mělo vzniknout odkaliště nedaleké elektrárny Prunéřov. Od toho úmyslu však bylo upuštěno, plocha byla zrekultivována a vznikla zde v regionu významná průmyslová zóna VERNE.

Mapa města a okolí



1.2.2 Obyvatelstvo

Demografická skladba celého severočeského regionu je poznamenána složitými událostmi posledních desetiletí. Klíčové momenty těchto změn trvale poznamenávají životní podmínky, a to například prostřednictvím demografické, sociální či sídelní reprodukce, ale i prostřednictvím kulturních vzorců a zvyklostí.

Demografický vývoj města

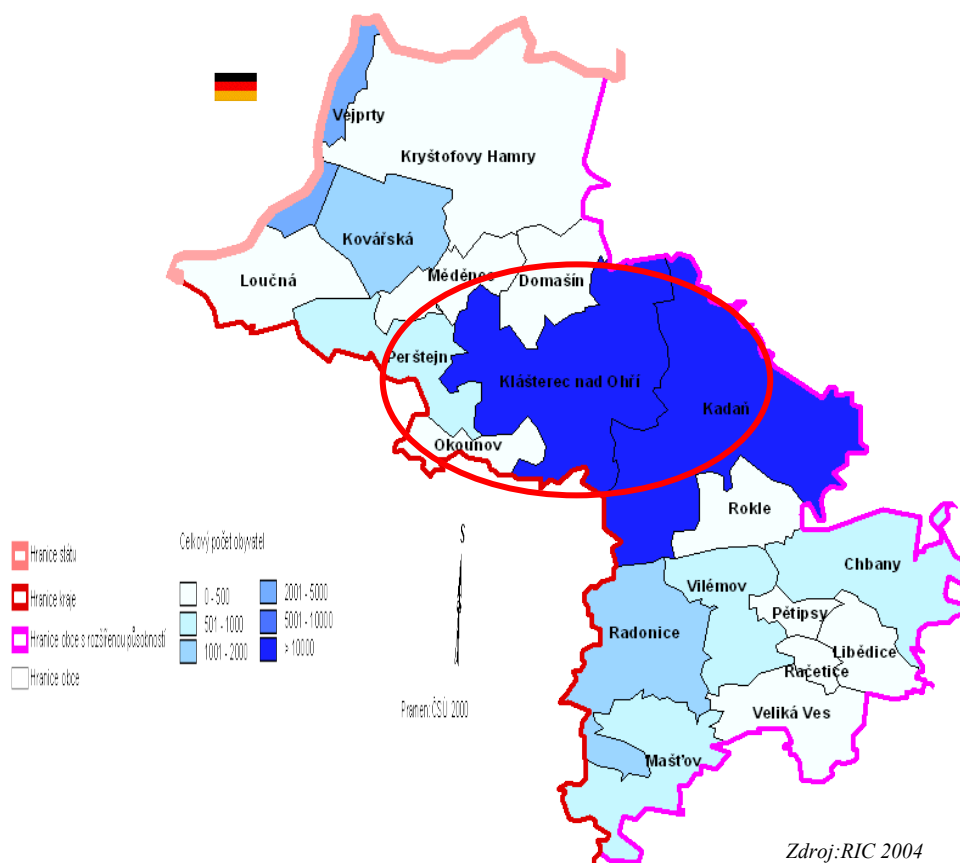
Město Klášterec se potýká, co se týče demografického vývoje, se stejným problémem jako celá Česká republika a tím je pokles porodnosti a stárnutí obyvatelstva. Od tohoto trendu se odvíjí řada dalších aspektů jako je bytová výstavba, školská zařízení, kulturní a sportovní vyžití obyvatel atd.

Stejně jako u okolních měst situovaných v pohraničí, měly velký vliv na počet obyvatel důsledky 2. světové války spojené s odsunem německého obyvatelstva a dosídlováním nejen českým obyvatelstvem z vnitrozemí.

**Vývoj počtu obyvatel**

ROK	1950	1970	1980	1991	1994	1999	2000	2001	2002	2003
Klášterec n/O	3 233	7 671	12 576	16 043	17 139	16 176	16 213	15 757	15 700	15 688

Zdroj: MOS 1999-2003, ÚPD Klášterec n/O

Srovnání počtu obyvatel v rámci OBCE III Kadaň

Zdroj: RIC 2004

V demografické struktuře města stejně jako i v ostatních větších městech regionu mají větší zastoupení ženy, nicméně jejich podíl je oproti srovnávaným městům nižší. Naopak u menších obcí v porovnávací tabulce převažuje počet mužů. Z celkového počtu trvale bydlících obyvatel bylo k 1. 1. 2004 ve městě 7 753 mužů (49,4 %) a 7 942 žen (50,6 %).

Složení obyvatelstva vybraných měst k 1.1.2004

OBEC	CELKEM	MUŽI	ŽENY
Chomutov	50251	24460	25791
Kadaň	17639	8515	9124
Klášterec nad Ohří	15695	7753	7942
Okounov	287	146	141
Perštejn	1017	528	489

Zdroj: ČSÚ 2004

Z hlediska věkového složení obyvatelstva dochází v ČR v posledních letech k významné demografické změně, jedná se o zvýšení podílu obyvatelstva v produktivním věku na úkor snížení podílu obyvatel ve věku předproduktivním. Obdobně, i když ne v tak velkém rozsahu



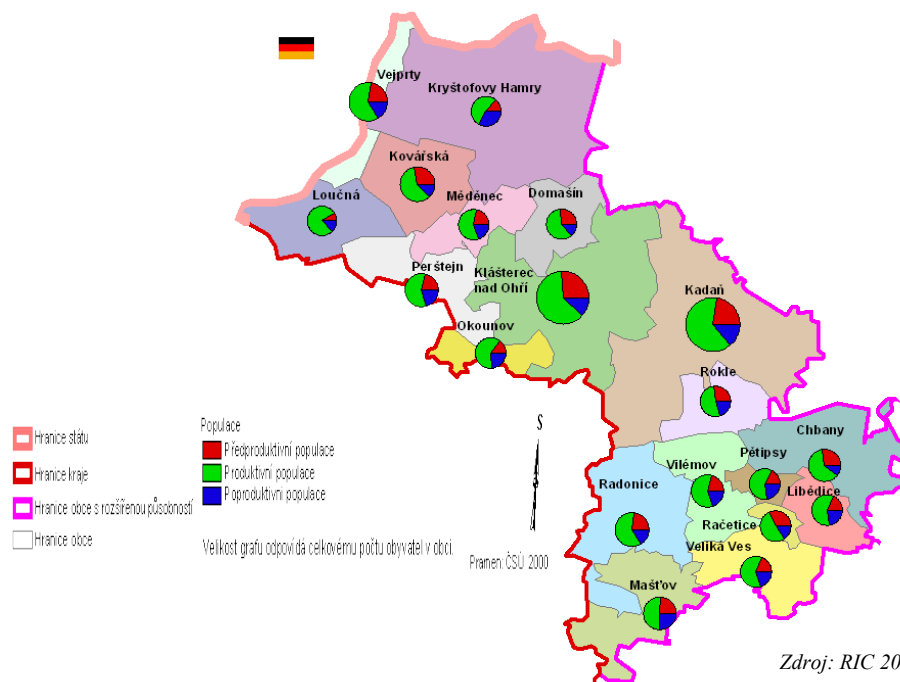
k tomu dochází v posledních letech i v Klášterci. V roce 2001 bylo dle věkového složení téměř 69 % obyvatel města v produktivním věku, podíl obyvatel v předproduktivním věku klesl razantně oproti podílu v poproduktivním věku, který neklesl (12,1% s rozdílem 10 let).

Srovnání věkového složení obyvatelstva

Kategorie	Rok 1991		Rok 2001	
	Celkem	%	Celkem	%
Předproduktivní	4 141	25,6	3 078	19,6
Produktivní	10 083	62,3	10 767	68,3
Poproduktivní	1 959	12,1	1 912	12,1
Celkem	16 183	100,0	15 757	100,0

Zdroj: ČSÚ 2004

Srovnání věkového složení obyvatelstva v rámci OBCE III Kadaň



Zdroj: RIC 2004

Obyvatelstvo podle ekonomické aktivity

Pro tyto účely bylo využito výsledků ze sčítání lidu, bytů a domů z března 2001. Z celkového počtu 15 757 obyvatel bylo 8 604 obyvatel ekonomicky aktivních, tj. 54,6 %. Z toho 1 228 lidí, tj. 14,3 % bylo nezaměstnaných, přičemž tento počet se velice rychle mění a má spíše stoupající tendenci (více v kap. 5. Trh práce). Z celkového počtu zaměstnaných obyvatel jich 3 289, tj. 44,6 % dojíždělo za prací mimo obec.

Tab. č. 6 - Ekonomická aktivita obyvatel ve vybraných městech v roce 2001

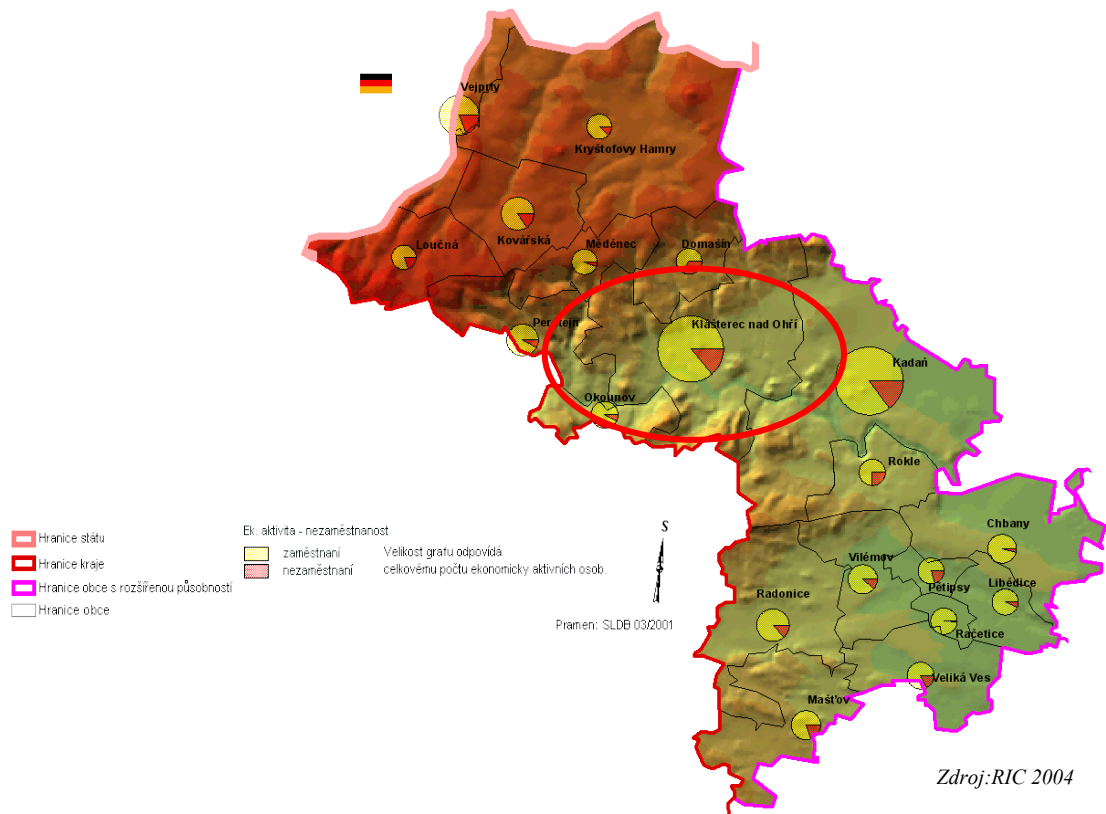
Obec	Celkem	Zaměstnaní	Nezaměstnaní	Nezjištěná EA	Pracující v jiné obci
Kadaň	9426	7986	1440	216	2351



Klášterec nad Ohří	8604	7376	1228	110	3289
Okounov	148	136	12	1	112
Perštejn	551	506	45	10	342

Zdroj: SLDB 03/2001

Srovnání ekonomické aktivity obyvatel v rámci OBCE III Kadaň



Přirozený pohyb a migrace

Počet obyvatel města je ovlivňován přirozenou měnou a migrací. V následujících tabulkách je znázorněn trend jak z hlediska přirozeného pohybu obyvatel, tak z hlediska pohybu obyvatel způsobeného migrací.

Jedná se o významné snižování míry porodnosti, přičemž míra úmrtnosti klesá mnohem pozvolněji. To má za následek z dlouhodobého pohledu zvyšující se přirozený úbytek obyvatelstva.

Pohyb obyvatelstva v Klášterci nad Ohří - trend

Sledovaný ukazatel	1998	1999	2002	2003
Narození	175	173	172	166
Zemřelí	131	139	143	129
Přir. přírůstek	44	34	29	37



Sledovaný ukazatel	1998	1999	2002	2003
Přistěhovalí	245	256	325	288
Vystěhovalí	293	318	366	360
Migr. přírůstek	- 48	- 62	- 41	- 72
Celkový přírůstek/úbytek	- 4	- 28	- 12	- 35

Zdroj: ČSÚ 2001 a 2003

Národnostní složení

Při sčítání lidu, domů a bytů v roce 2001 bylo umožněno občanům, aby se přihlásili k národnostní skupině podle vlastního rozhodnutí. Bylo tak umožněno sčítaným osobám přihlásit se vedle české národnosti i k národnosti moravské, slezské nebo rómské. Z výsledků sčítání obyvatelstva vyplývá, že 92,1 % obyvatel města Klášterec nad Ohří se hlásí k české národnosti. Z ostatních národností jsou nejvíce zastoupeny národnosti slovenská a německá.

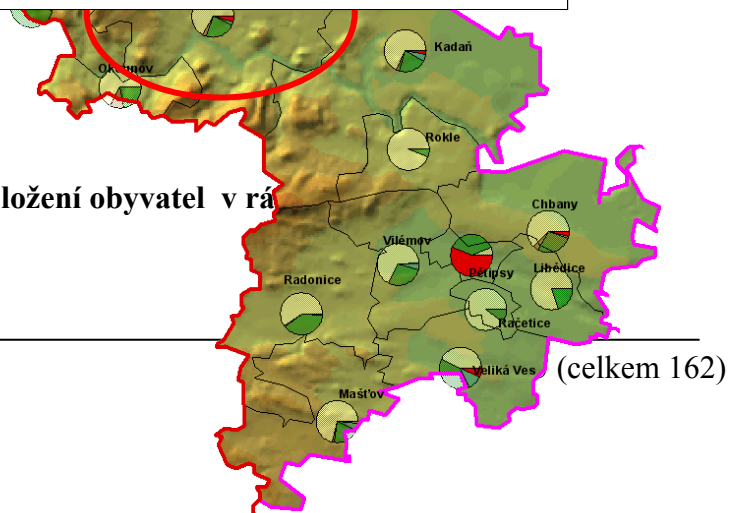
Národnostní složení obyvatelstva města Klášterec nad Ohří

	Obyv. celkem	česká	moravská	slezská	slovenská	německá	polská	romská	nezjištěnoOstatní,
Klášterec n/O	15 757	14 512	23	1	561	192	28	32	408
%	100	92,1	0,15	0,006	3,56	1,22	0,18	0,20	2,59

Zdroj: SLBD 2001



Srovnání národnostního složení obyvatel v rá





Národnost

	slovenská
	moravská
	slezská
	německá
	polská
	romská

Úroveň vzdělanosti

Díky poloze města v pánevní oblasti a v blízkosti průmyslových center hnědouhelné pánve převládá i v Klášterci střední odborné a základní vzdělání (dělnické práce). Stejně jako v celém Ústeckém kraji je zde nedostatek středoškolsky a vysokoškolsky vzdělaných obyvatel. Lidé s nízkým stupněm vzdělání či bez ukončeného základního vzdělání jsou díky nízké kvalitaci rizikovou skupinou ohroženou na trhu na práce.

Nízká vzdělanostní úroveň obyvatelstva zároveň negativně ovlivňuje řadu dalších oblastí života města, především pokud jde o nabídku pracovních sil a uplatnění se na trhu práce, aktivní účast při vytváření kulturního a intelektuálního prostředí města nebo aktivní účast občanů na rozvoji města.

S rozvojem průmyslové zóny by měli najít středoškolsky a vysokoškolsky vzdělaní obyvatelé své uplatnění v blízkosti svého bydliště, pokud budou připraveny i další podmínky jako jsou rozvojový potenciál pro bydlení a jejich nárokům odpovídající občanská vybavenost.

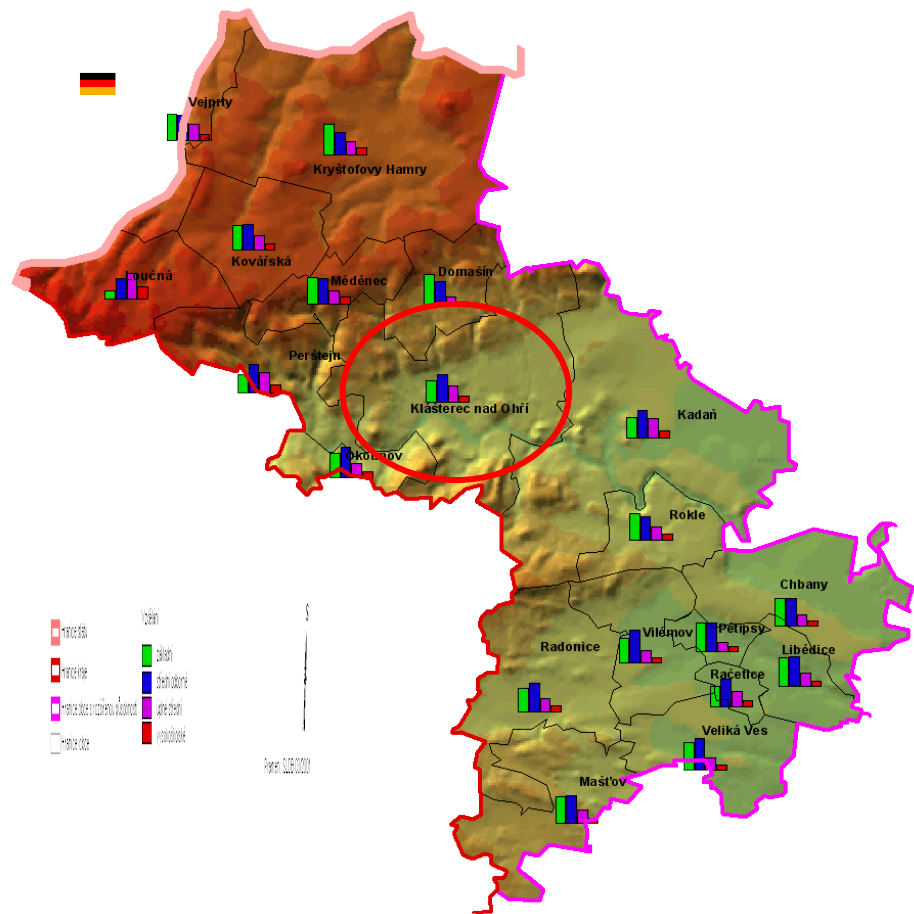
Vzdělanostní složení obyvatelstva ve vybraných městech v roce 2001

Obec	Základní	Střední odborné	Úplné střední	Vysokoškolské	Nezjištěno
Kadaň	4151	5748	3733	703	228
Klášteřec nad Ohří	3911	5273	2847	481	166
Okounov	77	100	37	3	2
Perštejn	207	356	235	50	11
Vejprty	1068	1026	547	56	73
Obec s rozšířenou působností Kadaň	11254	14560	8182	1400	627



Zdroj: SLDB 03/2001

Srovnání vzdělanostní struktury obyvatelstva v rámci OBCE III Kadaň



1.2.3 Struktura využití území

Urbanismus město v duchu doby rozdvojl na dožívající historické jádro a život napodobující výstavbu sídlišť. Disproporci podporuje i úroňový průtah mezinárodní silnice E 442/13 městem. Město disponuje volnými plochami nikoho ve svém středu a následně dlouhými docházkovými vzdálenostmi mezi jednotlivými částmi města. Nad sídelním útvarem dominuje celkem pět výškových bodových obytných domů, tvořících nepřijatelné měřítko pro ostatní výstavbu. V případě jejich rekonstrukce by neměl celkový počet nadzemních podlaží překročit 8.

Město má minimální možnosti plošného rozvoje z těchto důvodů:

- z jihu je řeka Ohře
- středem města probíhá mezinárodní silnice E 442/13
- na jihozápad jsou sadové plochy (SADY Klášterec, s.r.o.)
- na jihovýchod průmyslová zóna
- na severovýchod plochy odkaliště, trasy nadzemních vedení VN

Z hlediska urbanistického rozvoje města je třeba konstatovat, že hranice v současnosti zastavěného území města představují prostor, jehož míra zastavěnosti neumožňuje zásadní rozvoj nosných funkcí jako jsou: bydlení, doprava a průmysl. Na druhé straně jsou zde patrné



zásadní poruchy z hlediska funkčního využití, v ÚPD uvedeny jako kolizní plochy (zahrádkářské domky a garáže – zkolaudované jako trvalé stavby). Specifickým problémem jsou plochy poznamenané vlivem činnosti elektráren Prunéřov, kdy v souvislosti s vybudováním odkaliště byly zlikvidovány obce Vernéřov a Mikulovice. Naštěstí k vybudování odkaliště nedošlo a na tomto území byla vybudována průmyslová zóna Verne.

Nové plochy pro bydlení by tedy měly být umístěny v místech, která svojí vazbou na okolní přírodní prvky budou zaručovat hodnotu bydlení. Nové plochy pro podnikání v oblasti výroby a služeb by pak měly být situovány v místech, která nemohou být z důvodů devastace prostředí, jeho estetické hodnotě a hygienickému pásmu ochrany využita k bydlení či rekreaci.

1.2.4 Domácnosti a bydlení

Občané trvale žijící ve městě Klášterec nad Ohří jsou hlášeni celkem v 6158 bytových jednotkách. Z toho je 1307 rodinných domků. Převážnou část bytů (cca 36%) vlastní Město Klášterec nad Ohří a spravuje na základě mandátní smlouvy Městská energie s.r.o. (dříve bytový podnik). Ostatní byty jsou buď v soukromém vlastnictví nebo ve správě právnických osob jako je Stavební bytové družstvo, Sluen s.r.o. nebo Qark s.r.o. Počet bytů ve vlastnictví města je 2199. Dále má město 24 pobytových místností na ubytovně v ulici Osvobozená 556. Ve vlastnictví města je 165 jednotek (nebytových prostor) z toho 72 garáží. Tyto prostory rovněž spravuje na základě mandátní smlouvy Městská energie s.r.o. Městské byty jsou rozděleny do čtyř kategorií, z nichž počet bytů I. kategorie je 2 183, II. kategorie 4 byty, 2 v ulici Chomutovská číslo popisné 2 a 2 byty v ulici Zahradní číslo popisné 245. Jeden byt III. kategorie je v ulici Chomutovská 2 a jeden v ulici Zahradní 245. Bytů IV. kategorie má město celkem 11, z toho deset v ulici Zahradní 245 a jeden v ulici Chomutovská 2.

Obecní byty jsou členěny do kategorií:

Sociální – jedná se o byty s regulovaným nájemným předurčených k řešení životních a sociálních problémů žadatelů. Jedná se o byty o velikosti 0+1, případně o byty s menší podlahovou plochou se základním vybavením.

Standardní – jsou byty první a druhé kategorie se standardním vybavením a smluvním nájemným. Součástí nájemní smlouvy je i smlouva o kauci.

Nadstandardní – tyto byty se pronajímají bez zařazování uchazeče do bytového pořadníku a zájemce musí splnit podmínku solventnosti. V případě více zájemců se provádí dražba. Výše kauce je stanovena na trojnásobek nájemného.

Zvláštního určení – byty zvlášť upravené pro bydlení osob s těžkými a závažnými pohybovými problémy.

Byty na tzv. svépomocné opravy – jsou byty s finanční spoluúčastí zájemce. Jedná se o uvolněné byty, jejichž oprava vyžaduje značné finanční prostředky na opravu. S vybraným zájemcem je uzavřena smlouva o provedení oprav nebo smlouva o finanční spoluúčasti na opravách bytu s termínem jejich dokončení do dvou měsíců a dohodnut rozsah oprav. Na takto opravený byt je následně uzavřena nájemní smlouva na dobu 5-ti let, zvýhodněná regulovaným nájemným a bez nutnosti skládání kauce.

Domácnosti

Podle výsledků sčítání lidu, domů a bytů z roku 2001 tvořili obyvatelé města Klášterec nad Ohří 6 339 cenovaných domácností. Z toho 55,3 % zaujaly úplné rodiny a 27,9 % podílem cenované domácnosti s jedním členem. Neúplných rodin bylo v roce 2001 – 903 a tvoří tak podíl zhruba 14,2 % z celkového úhrnu domácností.

**Domácnosti podle typu a počtu členů v Klášterci nad Ohří**

Typ domácnosti	Počet	%
Úplné rodiny	3 503	55,3
- bez závislých dětí	1 636	
- se závislými dětmi	1 867	
Neúplné rodiny	903	14,2
- bez závislých dětí	281	
- se závislými dětmi	622	
Nerodinné domácnosti CD	164	2,6
CD jednotlivců	1 769	27,9
Úhrn	6 339	100

Zdroj: SLBD 3/2001

Bydlení

Bytový fond má v Klášterci nad Ohří smíšený charakter. Díky frekventované silnici E 442/13, která vede přímo městem došlo de facto k oddělení historické a nové části města. V urbanizované části sídelního útvaru Klášterce nad Ohří a přilehlých zájmových územích jsou rozlišovány tyto zóny:

- nízkopodlažní bydlení městského typu
- nízkopodlažní bydlení venkovského typu
- středněpodlažní hromadně městské bydlení
- vysokopodlažní hromadně městské bydlení na ploše městské památkové zóny a
- smíšené příměstské bydlení

Domovní fond dle SLBD 2001

Kraj, okres, město	Domy úhrnem	V tom		
		Trvale obydlené		Neobydlené
		celkem	Z toho RD	
Ústecký kraj	126 412	104 916	81 288	21 496
Okres Chomutov	13 755	12 229	9 030	1 526
Město Klášterec nad Ohří	1 272	1 176	847	96

Zdroj: SLDB 2001

Bytový fond dle SLBD 2001

Kraj, okres, město	Byty celkem	V tom	
		Trvale obydlené	Trvale neobydlené
Ústecký kraj	357 426	320 324	37 102
Okres Chomutov	50 939	48 795	1 964
Město Klášterec nad Ohří	6 099	5 782	317

Zdroj: SLDB 2001

V roce 2002 proběhla malá privatizace 128 bytů, stávajícím nájemníkům bylo prodáno celkem 104 bytových jednotek a formou obálek celkem 12 bytů. Do soukromého vlastnictví byl prodán i objekt pod prodejnou „Plus“ i s nájemníky.



V letošním roce byla radou města zřízena **komise pro privatizaci**, která zahájila jednání a diskuse směřující k rozhodnutí, zda ve městě privatizovat bytový fond a zejména jakou formou. V této oblasti musí platit taková pravidla, aby umožňovala každému občanovi získat bydlení přiměřené jeho možnostem, bytová politika je nadále podmínkou žádoucího rozvoje města.

Hospodaření s bytovým fondem

Pronájem obecních bytů je i nadále v souladu se zákonem o obcích § 102 písmeno m) v kompetenci rady města. Na svém zasedání dne 27.11.2003 schválila usnesením číslo 77/17/03 „*Zásady pro pronájem bytu ve vlastnictví Města Klášterec nad Ohří*“. V souladu s těmito pravidly postupuje odbor rozvoje investic a správy majetku při vyřizování došlých žádostí o pronájem obecního bytu. **Za rok 2003 bylo podáno 210 žádostí o pronájem bytu a k 30.6.2004 celkem 90 žádostí.**

1.3 Infrastruktura

1.3.1 Dopravní infrastruktura

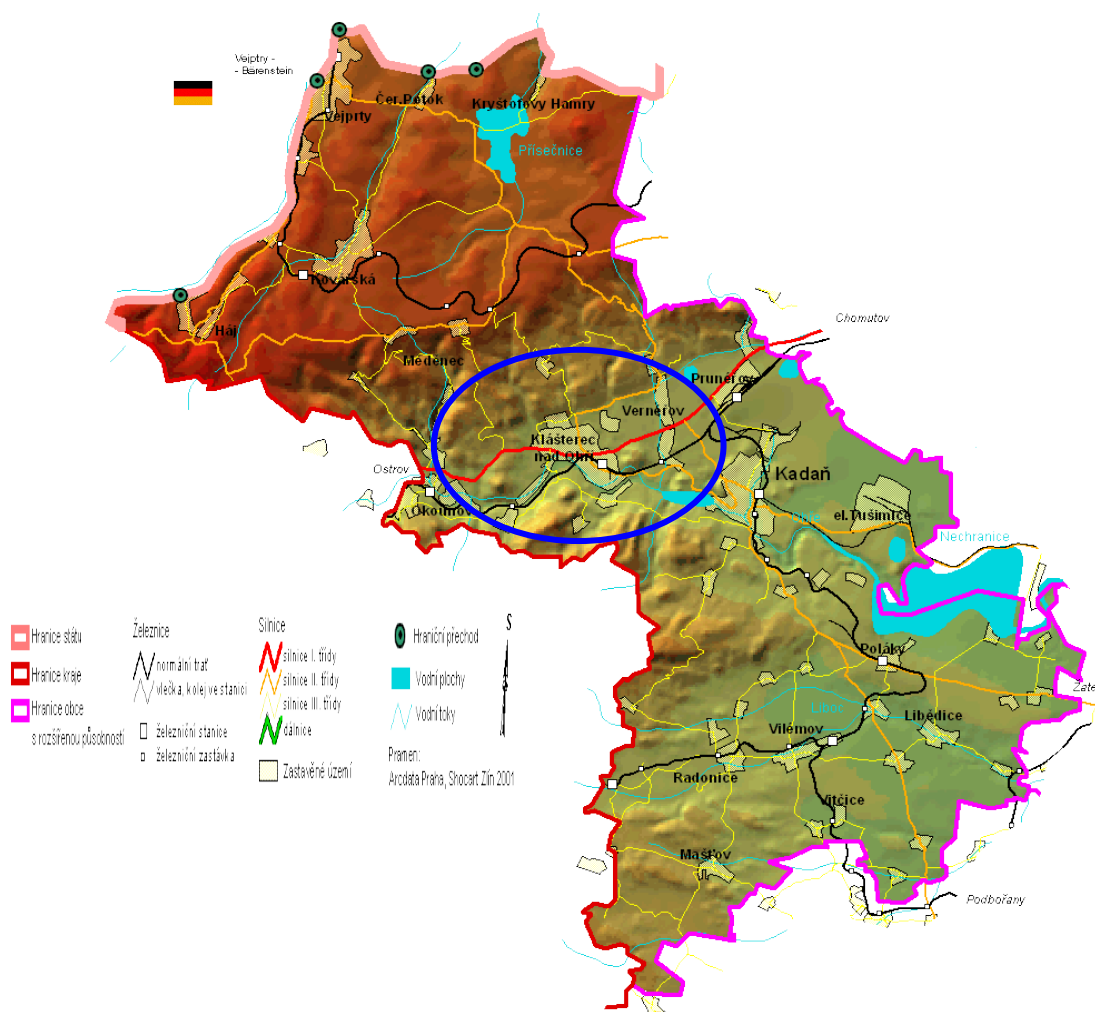


Dopravní infrastruktura ve městě je dostatečná, dostupnost větších měst je dobrá jak po silnici, tak po železnici. Také Klášterec, jako většina měst se potýká s nedostatkem parkovacích a odstavných míst. Technický stav komunikací odpovídá jejich vytíženosti, která je poměrně vysoká, zejména na trase E 442/13.

Silniční doprava

Základní silniční osou města je silnice E 442/13, která dělí Klášterec na 2 poloviny. Přestože činí problémy s jejich úrovnovým křížením a má i negativní vliv na životní prostředí zejména exhalacemi a hlukem, je z hlediska propojení města s regionem nepostradatelnou. Na silnici E 442/13 na území města navazují silnice směrem na Měděnec – ulice Petlarská a Ciboušovská, směrem na Rašovice, Kotvina – ulice Karlovarská a Zahradní a směrem na Kadaň – ulice Pražská. Tyto trasy městem tvoří zároveň základní řadu městských ulic.

Dopravní infrastruktura v regionu



Železniční doprava

I přes určité obecné omezení potřeb železniční přepravy v celé ČR zde funguje poměrně intenzivní provoz v nákladní dopravě na trati č. 140 a také v oblasti osobní dopravy je trať



značně vytížena. V zájmu města je proto zkvalitnění úrovně obsluhy území tak, aby byla optimálně zabezpečena rychlá a pohodlná vzájemná dostupnost mezi sousedními, ale i vzdálenějšími lokalitami.

Železniční síť – okres Chomutov



Místní komunikační síť

Místní komunikační síť zahrnuje systém sběrných a obslužných místních komunikací, zpřístupňujících detailně objekty vybavenosti, bydlení, provozoven závodů, rekreace a ostatních areálů. Hlavním nositelem přepravních vztahů v Klášterci nad Ohří je průtah silnice E 442/13, který přebírá také intenzivní podíl tranzitní přepravy.

Pěší a cyklistická doprava

Pěší trasy v podstatě odpovídají směrům a trasám cyklistických cest. Uvažuje se o posílení pěší funkce v ulicích historické části města zřízením obytných ulic. Co se týče cyklistických tras, je v současné době k dispozici v okolí města cca 230 km značených tras, vybavených 20 odpočinkovými objekty a 64 informačními tabulemi. Trasy jsou různé obtížnosti od rodinných po velmi náročné. V tomto duchu město připravuje projekt cyklostezek z Klášterce nad Ohří do průmyslové zóny Vernéřov. Trasa povede z konce ulice Petlerská přes pole nad Kláštercem, obec Ciboušov, okolo bývalých státních statků až do průmyslové zóny. Začátkem roku 2004 se město zapojilo do projektu cyklostezek připravovaných městem Kadaň. Cílem je



vznik projektu tras cyklostezek „Kláštevec – průmyslová zóna – Prunéřov (Ušák) – Prunéřov – Kadaň – Zásada u Kadaně – Rašovice – Klášterec“ s odbočkami „Kadaň – Hradec a Klášterec – Kyselka (Peřeje)“. Celková délka těchto tras by měla být necelých 37 km. Prioritou tohoto projektu je realizace úseků z Kadaně (tzv. kadaňský stupeň – což je Zásada u Kadaně – Rašovice). Celý tento úsek bude veden podél řeky Ohře. Po dopracování projektové dokumentace a vyřízení stavebního povolení bude podána žádost o dotaci na ČEZ, a.s. Tato trasa by měla být nazvána **Duhová stezka** dle programu, z kterého bude financována.

Klidová doprava

Jedná se především o plochy vhodné k odstavování a parkování vozidel v patřičných vzdálenostech od objektů vybavenosti a bytových domů. Kapacita parkovacích ploch jak v „moderní“ (panelové) zástavbě, tak v oblasti historického centra neodpovídá potřebám obyvatel ani návštěvníků města a okolí.

Veřejná doprava

Zajištění veřejné silniční a železniční dopravy je vzhledem k tranzitní poloze města (na mezinárodní silnici E 442/13 a železniční trati č. 140) poměrně kvalitní a dostatečné. Dopravní spojení všech částí města a města s IP Verne zajišťuje MHD smluvního soukromého autodopravce. Osobní železniční doprava je zajišťována Českými drahami.

1.3.2 Technická infrastruktura

Teplo

„Nejčistším“ zdrojem vytápění je pro město Klášterec n/O odpadní teplo elektráren Prunéřov, kde se v podstatě jedná o zbytkové teplo z činnosti elektrárny. Dalším zdrojem vytápění jsou Severočeské plynárny Ústí nad Labem, které v současné době touto energií, tedy svítiplynem, zásobují prakticky celou bytovou zástavbu sídlišť, včetně souvisejících objektů občanské vybavení. Kritické hodnoty stavu ovzduší, které jsou typické v průmyslových oblastech, se snaží město eliminovat omezením využívání topenišť na tuhá paliva.

Elektrická energie

Město Klášterec je napojeno na vrchní vedení, resp. podzemní kabely 22 kV vytvářející síť stávajících trafostanic.

Voda

Město Klášterec nad Ohří je napojeno na propojený systém zásobování pitnou vodou podkrušnohorské pánve. Vodovodní síť je sycena z vodojemu I. tlakového pásma „Jezerní vrch“ na kótě 372/377 m. Nová část města pak z vodojemů II. tlakového pásma nad Útočištěm a nad Ciboušovem na kótě 410 m.

Kanalizace

Město je vybaveno jednotnou kanalizační sítí. Dešťové i splaškové vody jsou gravitačně svedeny do čistírny odpadních vod v Miřeticích. Výjimku z této kanalizační soustavy tvoří:

Část historické části města a to ulice Zahradní, Vodní, Cihlářská a další související objekty včetně objektů U Kyselky.

Stávající obytná zástavba lokality Nad Třešňovkou, Nad Průsekem.



Původní ČOV Klášterec byla vybudována v 1. pol. 70. let. Z důvodů nedostatečné kapacity byla ČOV rozšířena se zkušebním provozem k 10/1987, tento však musel být prodloužen pro neplnění projektových parametrů do konce roku 1989. V současné době protéká ČOV 2 500 m³/rok, ale ani v současnosti neplní ČOV projektované parametry, resp. hygienické normy.

Plyn

Město je v současnosti zásobováno svítiplynem ze dvou vysokotlakých řadů DN 300 a DN 500mm.

1.4 Hospodářství



Hospodářská oblast města je posuzována z hlediska struktury a charakteristiky hospodářské základny města, z hlediska podmínek pro podnikání a v neposlední řadě též z hlediska vnitřního hospodaření města (příjmy a výdaje městského rozpočtu).

Podnikatelské prostředí je ovlivněno především právními a makroekonomickými podmínkami v zemi. Podnikání se rozvíjí nebo naopak upadá podle toho, zda je legislativa příznivá, přehledná a vymahatelná, zda státní správa funguje a není administrativní bariérou, jak jsou dostupné finance z finančního trhu a jaká je daňová zátěž. To vše nemůže obec ovlivnit, může však lokální podnikatelské prostředí ovlivnit vstřícným a profesionálním postupem v úředních procedurách, zlepšováním technické infrastruktury, která je ve správě obce a poskytovat informační služby a otevřeně komunikovat s podnikateli.

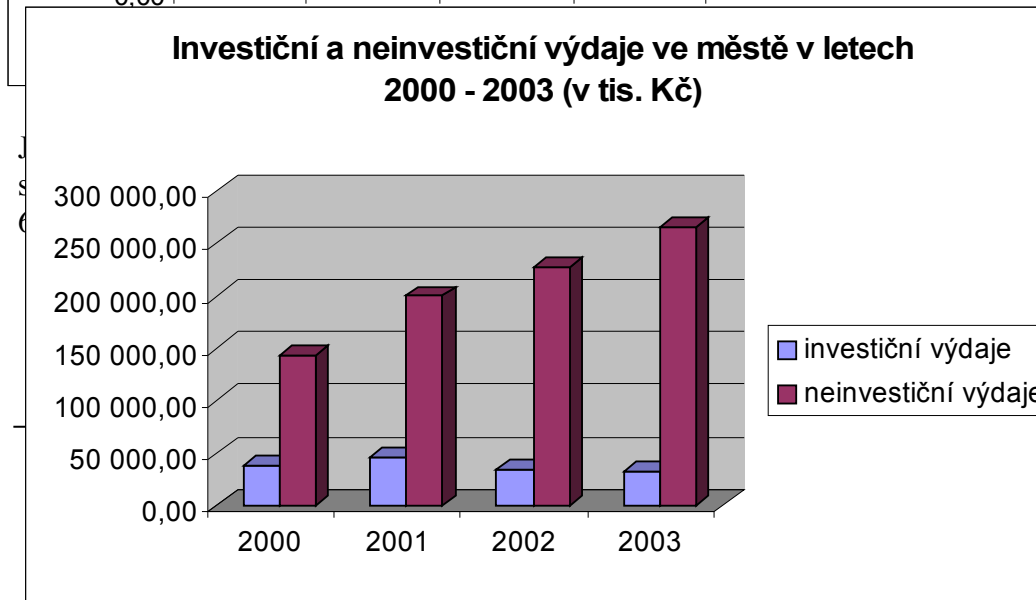
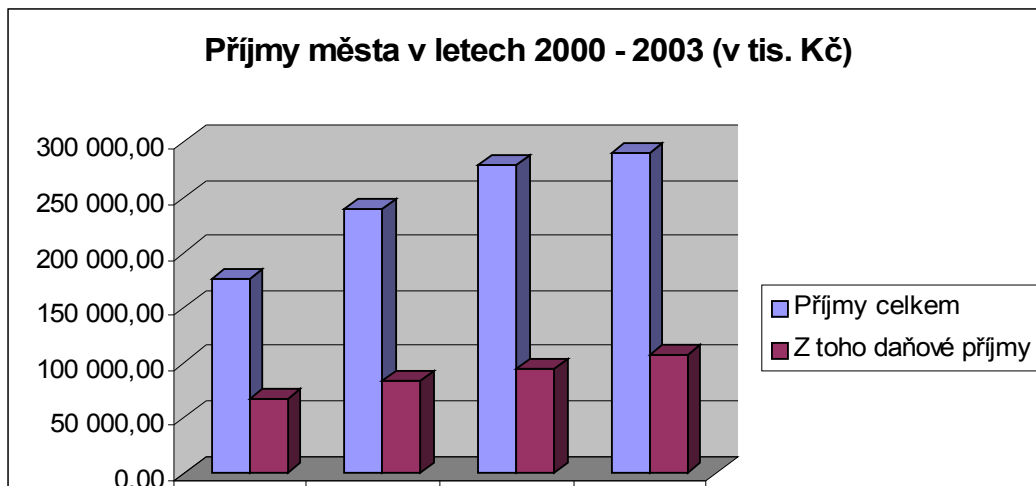
1.4.1 Hospodaření města

Hospodaření města je posuzováno z hlediska výše příjmů městského rozpočtu a výše výdajů, které město každoročně vydává na jednotlivé oblasti své působnosti. Z hlediska programu rozvoje města, resp. podpory rozvojových aktivit je důležitá znalost rozsahu investičních prostředků, se kterými město disponuje

Příjmy města jsou tvořeny daňovými příjmy a příjmy nedaňovými, resp. příjmy ze správních poplatků, z dotací a z prodeje městského majetku.

Daňové příjmy města pocházejí zejména ze čtyř zdrojů:

- Daň ze závislé činnosti zaměstnanců (rozdělení podle rozpočtových pravidel)
- Daň z příjmu podnikatelů – fyzických osob
- Daň z příjmu právnických osob (rozdělení dle rozpočtových pravidel)
- Daň z příjmu právnických osob za obec.

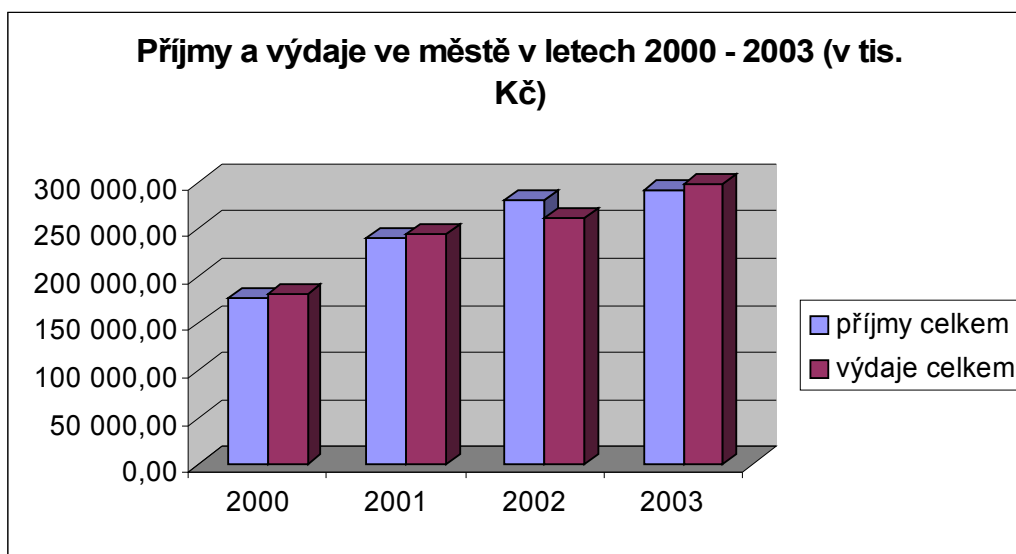


rovnoměrně
nárůst o cca

(celkem 162)



Zatímco investiční výdaje města pozvolna klesají (s výjimkou roku 2001), neinvestiční rovnoměrně stoupají. Od roku 2000 do roku 2003 vrostly o celých 54%. Nejvíce se na tom podílely položky - sociální věci a územní samospráva, méně již oblast ochrany životního prostředí. U ostatních položek byl zaznamenán kolísavý průběh ve sledovaném období let 2000 – 2003. Přestože výdaje města rostou, zejména jejich neinvestiční část, v položce dluhová služba byl zaznamenán pokles z 6,00% na méně než polovinu – tzn. 2,76%.



Výdajová část rozpočtu města během sledovaných let více či méně převyšovala část příjmovou. Výjimku tvoří rok 2002, kdy město prodalo majetek ve výši cca 30 mil. Kč a získalo dotace v celkové výši cca 131 mil. Kč.

1.4.2 Struktura ekonomické základny



Přestože v posledních letech v regionu došlo k ukončení činnosti řady výrobních podniků z důvodů neefektivnosti výrob a útlumu hornictví a energetiky, orientuje se město na průmysl (ovšem lehký) i v současnosti. Spolu s ním však vedle vybudované a funkční průmyslové zóny chce vybudovat lázeňskou zónu, která by ji doplňovala.

Na ploše 142 hektarů existuje v současnosti již deset firem, které přinesly stovky pracovních míst. První část průmyslového území je již prakticky obsazena a proto se město chystá s pomocí peněz získaných z fondů EU připravit další území o rozloze cca 50 hektarů. Kromě zahraničních firem (Japonsko, USA, Španělsko) zde budují své podniky i firmy české.



Protipólem je záměr města vybudovat zde lázeňskou zónu, k čemuž je však historický předpoklad a to díky existenci minerálního pramene s léčivými účinky. Cílem je vybudování tradičního lázeňského domu s balneoprovozem, který přibude ke stávajícímu pavilonu. V souvislosti s tím pak může dojít k rozvoji cestovního ruchu spojeného s lázeňstvím, jenž je ve světě trendem. S ním se předpokládá rozvoj terciéru – tedy služeb z oblasti cestovního ruchu.

Podnikatelské subjekty dle odvětví ve městě Klášterec nad Ohří

	subje	rybářství	Průmysl	Stavebnictví	Doprava a spoje	Obchod, pohostinství, ubytování	Ostatní obchodní služby	Veřejná správa, obrana	Školství a zdravotnictví	Ostatní veřejné, sociální služby
Klášterec n/O	3 499	224	523	533	87	1146	465	8	74	306

Zdroj: RES 2004

Na základě získaných informací je možno místní ekonomiku charakterizovat:

- útlumem těžkého průmyslu – především těžební činnosti v blízkém okolí,
- útlumem poptávky po pracovní síle v této oblasti průmyslu,
- vysokou nezaměstnaností,
- rozvojem lehkého průmyslu a podniků vyrábějících různé komponenty (IP VERNE)
- snahou o rozvoj oblasti cestovního ruchu a s ním spojených doprovodných služeb

**Významní zaměstnavatelé v Klášterci nad Ohří**

Název	OKEČ	Datum založení	Zaměst.
Základní školy (1. a 3. ZŠ)	Základní školství	1.10.1992	50-99
Clean Service, spol. s r.o.	Čištění budov a zař.j.n.	10.4.1995	50-99
Donaldson, s.r.o., Klášterec	Výr.dílů a přísl.dv.v.	29.4.2002	50-99
Döbelner Sülw., s.r.o., Klášterec	Výr.ostat.potrav.výrobnů	10.7.2002	50-99
Hopi activity, s.r.o.	Velkoobchod s potr., tab.	8.4.1992	50-99
Hopi, s.r.o. Klášterec	Spec.velkoobchod s jin.p.	7.1.1993	500 – 999
Hosvit, k.s., Klášterec	Výroba el.svítidel	22.10.1999	50-99
Ježek Klášterec	neuveдено	27.12.1990	50-99
Komo s.p. Klášterec	Výr.jiného zboží ze dřeva	1.1.1979	50-99
Kvintet a.s., Klášterec	Výr.drob.kovových obalů	9.12.1998	50-99
Město Klášterec	Všeobecná správa	1.7.1973	50-99
Měst.ústav Klášterec	Soc.péče s ubytováním	1.1.1998	50-99
Pitt.Cor., s.r.o. Klášterec	Výr.,tvar.ostat.skla	12.9.2000	50-99
Reme, s.r.o. Klášterec	Výr.měř., kontr. přístrojů	10.12.1991	50-99
T.G.Safety, s.r.o., Klášterec	Výr. dílů a přísl.dv.v	1.3.2001	100 - 199
Schifner, Klášterec	Čištění budov a zař.	30.11.1992	50 – 99
Zjapos, s.r.o., Klášterec	Ostat.maloobchod mimo prod.	3.4.1999	100 - 199
ZKL Klášterec, s.r.o., Klášterec	Výroba hnacích prvků	30.11.1992	250 - 499
BOS automot.pr., s.r.o., CV	Výr.dílů a přísl.dv.v.	12.6.2000	250 – 499
CHERRY, s.r.o., Klášterec	Výr.el.rozvod zař.	14.12.1992	500 – 999
Ava, s.r.o., Klášterec	Maloobchod smíš.a potr.	7.12.1999	250 – 499

Zdroj: RES 2004

1.4.3 Podnikatelské prostředí

Podnikatelské prostředí ve městě je dáno velikostní strukturou ekonomických subjektů. Ve městě působí převážně malé a střední podnikatelé. Za malé a střední podniky jsou považovány firmy s počtem do 250 zaměstnanců (resp. 0 – 249). Díky existenci průmyslové zóny Verne jsou zde předpoklady vzniku a rozvoje i větších firem, s větším počtem zaměstnanců. Vzhledem k narůstajícímu zájmu o investování v průmyslovém parku se začínají připravovat další plochy, tzn. začíná se s řešením majetkoprávních vztahů, s přípravou projektů na další etapu inženýrských sítí a již byla také zahájena výstavba komunikace ve směru na horské městečko Vejprty, která je páteří komunikací lokality „C“.

Struktura podniků v Klášterci nad Ohří dle počtu zaměstnanců

	Počet zaměstnanců						
	1 - 5	6 – 9	10 - 19	20 - 24	25 – 49	50 - 99	100 - 199
Počet podniků	209	24	29	6	14	15	2

Zdroj: RES 2004



1.5 Trh práce

Charakteristika trhu práce vychází z výroční zprávy Úřadu práce v Chomutově za rok 2003, který má v Klášterci nad Ohří svou pobočku, neboť město se svým nejbližším okolím tvoří jeden z mikroregionů, na které byl okres Chomutov rozdělen. Dalšími mikroregiony jsou: Chomutov, Jirkov, Vejprty a Kadaň.

1.5.1 Nabídka a poptávka pracovních sil

- míra nezaměstnanosti v regionu vzrostla v porovnání se stejným obdobím o 1,0 procentního bodu a k 31.12.2003 dosáhla hodnoty 18,7%;
- nejnižší MN byla v květnu minulého roku (17,8%);
- naopak progresivní nárůst byl zaznamenán v září a prosinci 2003;
- situace na trhu práce byla ovlivněna především vývojem zaměstnanosti v průmyslu a odvětví služeb;
- u monitorovaných firem došlo ke snížení zaměstnanosti;
- největší útlum probíhal v oblasti služeb a obchodu, stavebnictví, zdravotnictví a zemědělství;
- dále pak ve strojírenství, kdy významný zaměstnavatel ZKL s.r.o. snížil oproti roku 2002 stav svých zaměstnanců o 240;
- nejvíce posiluje odvětví gumárenské a plastikářské, tj. výroba komponentů pro automobilový průmysl;
- stále větší vliv na nezaměstnanost v regionu má prohlubující se nedostatečná dopravní obslužnost v problémových lokalitách (horské oblasti), uchazeči o zaměstnání z této části mají minimální šanci ucházet se o zaměstnání v průmyslových zónách, kde charakter výroby vyžaduje dvousměnný provoz;
- nová pracovní místa vznikala především u zaměstnavatelů, kteří získali účelovou dotaci na podporu zaměstnanosti z MMR, nebo plní závazek tvorby nových pracovních míst v průmyslových zónách na základě získání investiční pobídky,
 - existence průmyslových zón je proto pozitivním faktorem, jež zvyšuje zaměstnanost zejména v gumárenském a textilním průmyslu a v odvětví výroby dopravních prostředků a přispívá ke snižování nezaměstnanosti žen a nízkokvalifikovaných,
 - v průmyslových zónách v Klášterci nad Ohří a Chomutově bylo během roku 2003 vytvořeno 615 nových pracovních míst, u nových investorů našlo novou pracovní příležitost celkem 2 817 zaměstnanců, pracovní místa (více jak 80%) jsou určena pro vyučené uchazeče s nízkou kvalifikací v profesích šička, montážní dělník, výrobní dělník apod.;
- příznivé klima na tvorbu pracovních míst vytvářejí zaměstnavatelé se zahraniční účastí;
- během roku 2003 bylo v evidenci ÚP v průměru 277 volných pracovních míst, což je o 59 míst méně než ve stejném období roku minulého, na jedno pracovní místo připadlo v průměru 44,6 uchazečů (rok 2002 – 34,2 uchazečů na 1 VPM);
- došlo k nárůstu podílu dlouhodobě nezaměstnaných (nad 12 měsíců) ze 46% na 51%,

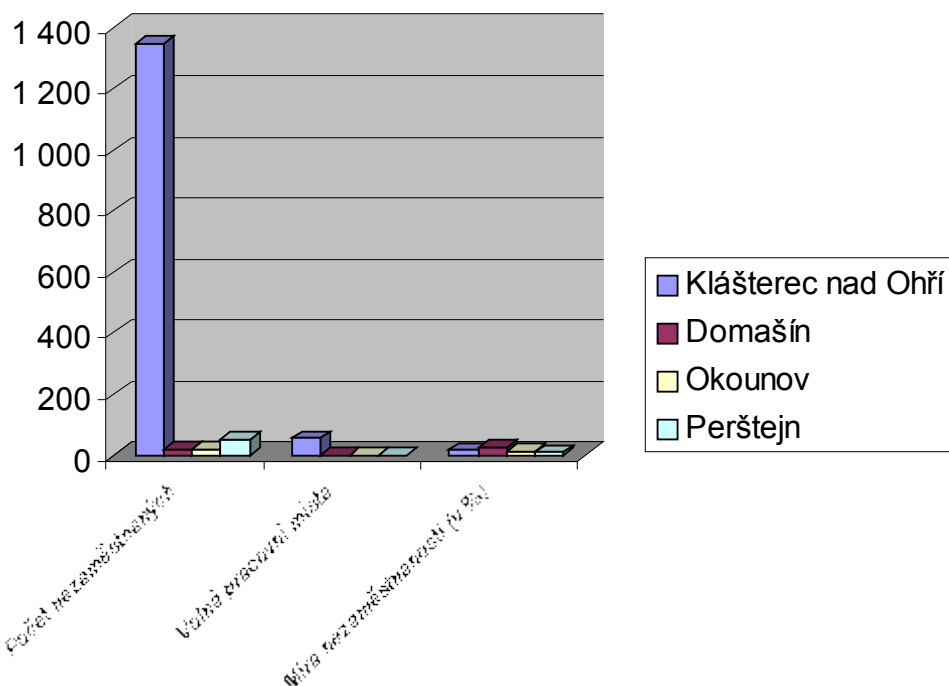


- v současné době je zhruba každý druhý uchazeč o zaměstnání nezaměstnaný dlouhodobě a každý třetí extrémně dlouhodobě (nad 24 měsíců);
- mezi dlouhodobě nezaměstnanými jsou častěji ženy, lidé se základním vzděláním, rozvedení, ovdovělí, starší 35 let, lidé se zdravotními problémy, pocházející z Vejprtska a Jirkovska, z horské či průmyslové oblasti a z obcí s vyšším počtem obyvatel;
- dalšími příčinami dlouhodobé nezaměstnanosti jsou nízká nabídka pracovních míst, kvalifikační nesoulad mezi nabídkou volné pracovní síly a poptávkou po ní a nedostatečná dopravní obslužnost.

Trh práce v mikroregionu Klášterec nad Ohří v září 2004

LOKALITA	POČET NEZAMĚSTNANÝCH	VOLNÁ PRACOVNÍ MÍSTA (VPM)	MÍRA NEZAMĚSTNANOSTI (MN V %)
Klášterec nad Ohří	1 350	54	15,7
Domašín	20	0	24,1
Okounov	21	0	14,2
Perštejn	53	0	9,6
Mikroregion Klášterec n/O celkem	1 444	54	15,4

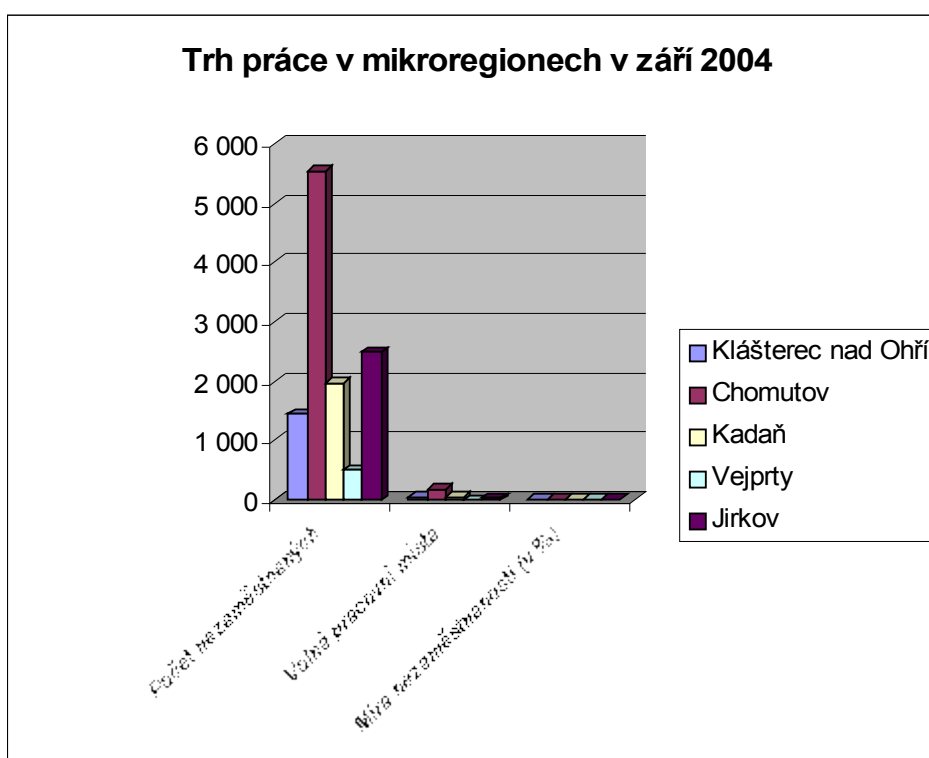
Zdroj: ÚP Chomutov 2004

Trh práce v mikroregionu Klášterec nad Ohří v září 2004

**Porovnání trhu práce v jednotlivých mikroregionech – září 2004**

LOKALITA - MIKROREGION	POČET NEZAMĚSTNANÝCH	VOLNÁ PRACOVNÍ MÍSTA (VPM)	MÍRA NEZAMĚSTNANOSTI (MN V %)
Klášterec nad Ohří	1 444	54	15,4
Chomutov	5 539	191	18,4
Kadaň	1 969	47	17,0
Vejprty	515	4	20,6
Jirkov	2 491	43	20,9
Region celkem	11 958	339	16,2

Zdroj: ÚP Chomutov 2004

**Vývoj počtu hlášených pracovních míst v roce 2003 - Město Klášterec nad Ohří**

MĚSÍC	1. ČTVRTLETÍ	2. ČTVRTLETÍ	3. ČTVRTLETÍ	4. ČTVRTLETÍ
Počet míst	44	23	85	53

pozn.: jedná se o stav ke konci daného kvartálu

Vývoj počtu hlášených pracovních míst v roce 2003 - mikroregion Klášterec nad Ohří

MĚSÍC	1	2	3	4	5	6	7	8	9	10	11	12
Počet míst	32	32	48	49	46	28	26	22	89	86	26	57

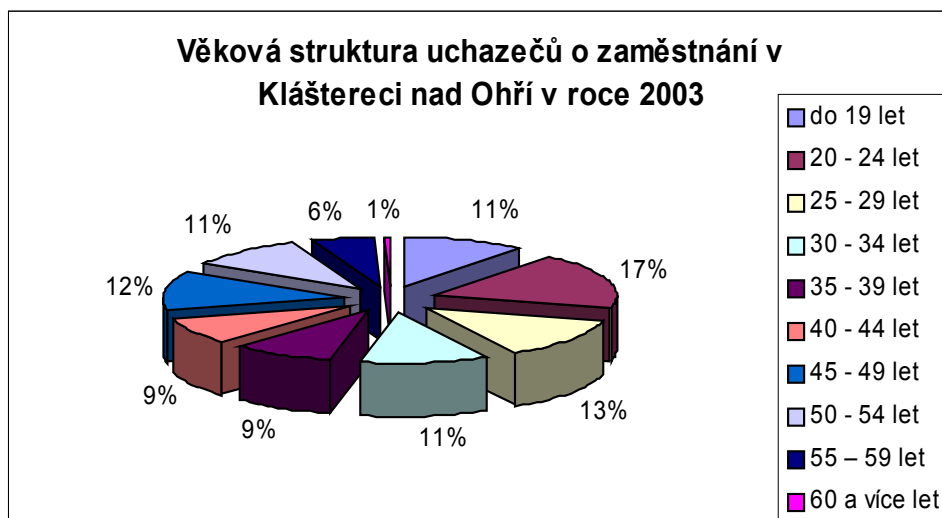
Zdroj: ÚP Chomutov 2004

Věková struktura uchazečů o zaměstnání v Klášterci nad Ohří (popř. Mikroregionu Klášterec nad Ohří)



VĚK	V KLÁŠTERCI NAD OHŘÍ K 31.12.2003		V MIKROREGIONU KLÁŠTEREC NAD OHŘÍ K 31.12.2003	
	Počet uchazečů	podíl v %	Počet uchazečů	podíl v %
do 19 let	171	10,8	172	10,2
20 - 24 let	290	18,3	316	18,6
25 - 29 let	205	12,9	217	12,8
30 - 34 let	178	11,2	184	10,9
35 - 39 let	148	9,3	157	9,3
40 - 44 let	141	8,9	145	8,6
45 - 49 let	189	11,9	201	11,9
50 - 54 let	167	10,5	186	11,0
55 – 59 let	90	5,7	103	6,1
60 a více let	8	0,5	10	0,6
Celkem	1587	100,0	1691	100,0

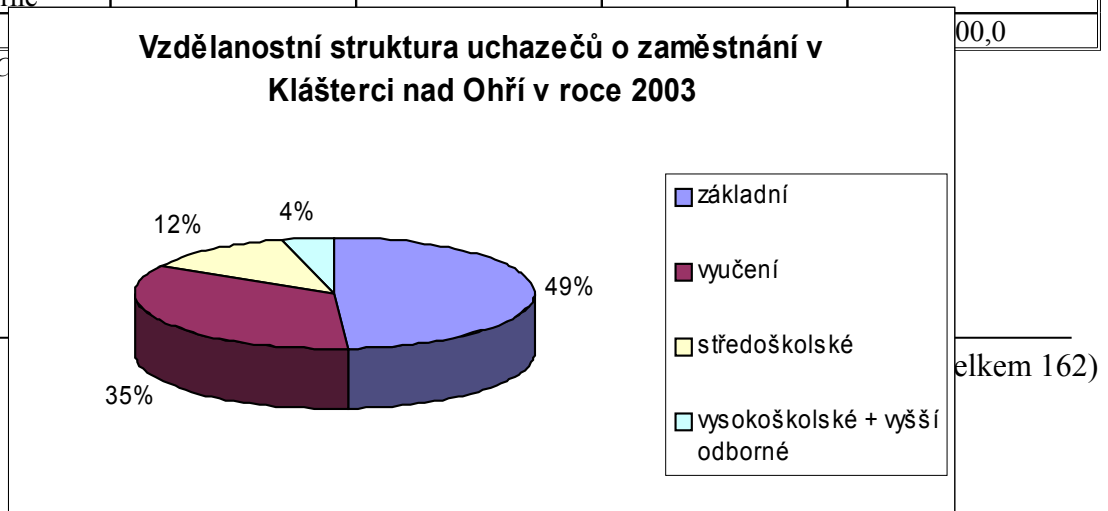
Zdroj: ÚP Chomutov 2004



Vzdělanostní struktura uchazečů o zaměstnání v Klášterci (popř. Mikroregionu Klášterec nad Ohří)

VZDĚLÁNÍ	V KLÁŠTERCI NAD OHŘÍ K 31.12.2003		V MIKROREGIONU KLÁŠTEREC NAD OHŘÍ K 31.12.2003	
	Počet uchazečů	podíl v %	Počet uchazečů	podíl v %
základní	776	48,9	814	48,1
vyučení	547	34,5	592	35,0
středoškolské	197	12,4	209	12,4
vysokoškolské + vyšší odborné	67	4,2	76	4,5
celkem				100,0

Zdroj: ÚP C



celkem 162)

**Vývoj míry nezaměstnanosti v roce 2003 ve městě Klášterec nad Ohří**

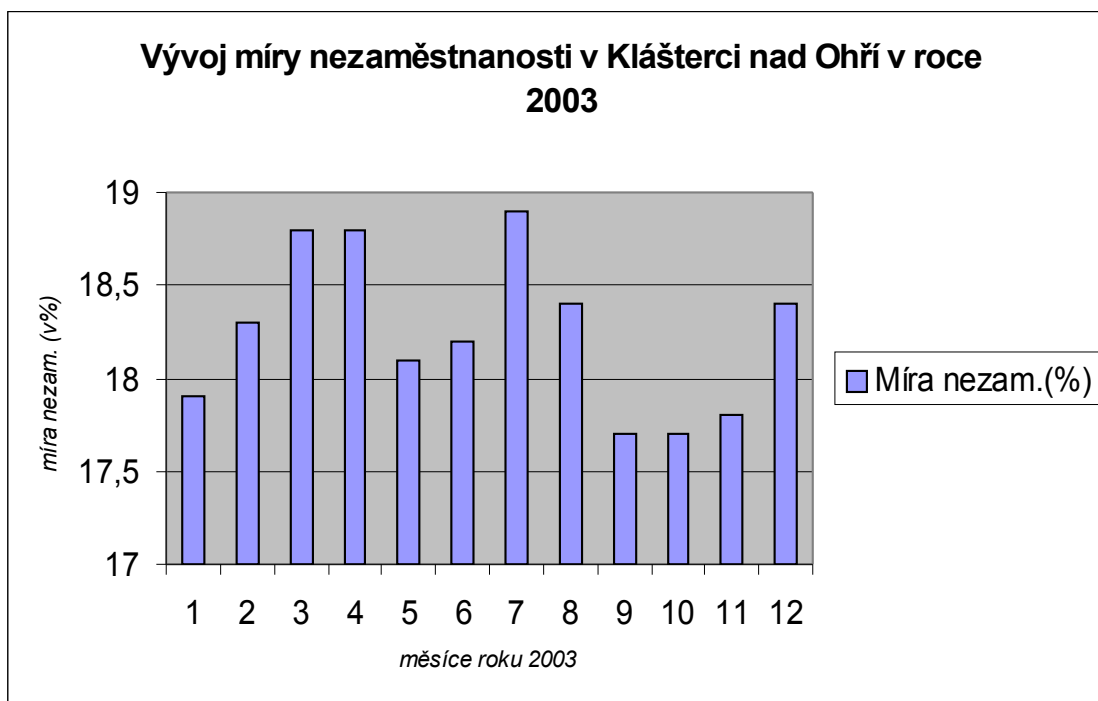
MĚSÍC	1	2	3	4	5	6	7	8	9	10	11	12
Míra nezam. (%)	17,9	18,3	18,8	18,8	18,1	18,2	18,9	18,4	17,7	17,7	17,8	18,4

Zdroj: ÚP Chomutov 2004

Vývoj míry nezaměstnanosti v roce 2003 v mikroregionu Klášterec nad Ohří

MĚSÍC	1	2	3	4	5	6	7	8	9	10	11	12
Míra nezam. (%)	17,8	18,1	18,5	18,4	17,7	17,8	18,4	18,0	17,2	17,2	17,3	18,0

Zdroj: ÚP Chomutov 2004

**1.5.2 Tendence vývoje na trhu práce**

Opět vycházíme z výroční zprávy ÚP v Chomutově za rok 2003, kde je v jedné z kapitol zpracován očekávaný vývoj zaměstnanosti a nezaměstnanosti v 1. pololetí 2004.



- tento krátkodobý výhled zaměstnanosti lze celkově charakterizovat jako setrvalý stav;
- relativně největší změny lze očekávat v primárním sektoru – zahájení tradičních sezónních prací a tím navýšení potřebného počtu pracovníků;
- podniky v sekundárním sektoru většinou signalizují pozitivní tendence v zaměstnanosti zejména v plastikářském a gumárenském průmyslu, ve stavebnictví (také sezónní cyklické práce) a dále v textilním a oděvním průmyslu. Naproti tomu v některých odvětvích dojde k poklesu zaměstnanosti a to především v potravinářském průmyslu, dobývání nerostných surovin, výroba a rozvod elektřiny, výroba kovů a kovodělných výrobků;
- zaměstnanost v terciárním sektoru zřejmě mírně poklesne s výjimkou ostatních, sociálních a osobních služeb. Jedná se především o sektor peněžnictví, veřejná správa, obrana, sociální zabezpečení;
- negativní vývoj nezaměstnanosti se projeví: snižováním počtu zaměstnanců na základě organizačních změn a hromadného propouštění (Česká pošta, České dráhy), příchodem absolventů na trh práce v červnu, ukončením malých provozoven s nízkým počtem zaměstnanců;
- část pracovních míst vznikne na základě přijatých závazků z projektů v rámci Programu podpory rozvoje průmyslových a podnikatelských subjektů na území NUTS 2 pro Severozápad a Ostravsko a dále na základě plnění závazku zahraničních investorů, kteří získali investiční pobídku
- významný podíl budou tvořit pracovní místa pro uchazeče vyučené a s nižší kvalifikací – požadované profese: zahradník, šička, montážní dělník, mechanik, soustružník, brusič, dělník v elektrotechnice, dělník ve stavebnictví, bezpečnostní pracovník, strážný;
- nejvíce ohroženými oblastmi zůstávají Vejprtsko a Jirkovsko
- zlepšení situace se předpokládá v mikroregionu Klášterec nad Ohří a Kadaň vlivem průmyslových zón, kde někteří investoři ještě nedosáhli plánovaných parametrů a předpokládají růst za předpokladu vytváření nových pracovních příležitostí;
- v průmyslové zóně Verne a Královský vrch zahájí v letošním roce výstavbu svých výrobních závodů 4 investoři a na průmyslové zóně Nové Spořice firma Eaton Industries s.r.o. – místa, která vzniknou ovlivní druhou polovinu roku a rok následující;
- nárůst zaměstnanosti u malých podnikatelů se neočekává, spíše lze očekávat útlum drobného podnikání;
- přestože nová pracovní místa vytvořená zahraničními investory budou vhodná pro vyučené a uchazeče s nízkou kvalifikací, vysoké požadavky na kvalitu práce a pracovní nasazení zejména dlouhodobě nezaměstnané odrazují.

1.6 Sociální a kulturní infrastruktura



V rámci kapitoly sociální a kulturní infrastruktura byla analyzována situace města z hlediska zázemí a kapacit pro vzdělávání, zdravotní péči, kulturu a sport. Důraz byl kladen především na dostupnost těchto služeb obyvateli města.

1.6.1 Školství

V současné době ve městě funguje 5 mateřských škol, 3 základní školy (1. – 9. ročník), 1 zvláštní škola jejichž zřizovatelem je město. Ze středního školství zřizovaného krajem je to gymnázium a dále Střední odborná škola služeb a Střední odborné učiliště Kadaň, které zde mají umístěno středisko praktického výcviku. Působí zde také na poli rekvalifikace nezaměstnaných a to formou tzv. fiktivní firmy, kde se učí základům podnikání. Dále jsou to pak rekvalifikace šiček, zámečnicků a v oblasti výpočetní techniky. Přesto část žáků – zejména studentů a učňů vyjíždí za vzděláním do okolních měst – Kadaně, Chomutova. Vysokoškoláci pak především do Mostu, kde působí detašovaná pracoviště řady vysokých škol, nebo přímo do krajského města, kde sídlí Univerzita Jana Evangelisty Purkyně s řadou fakult různého zaměření.

Vyjížd'ka žáků, učňů, studentů do škol

	Ekonomicky neaktivní obyvatelstvo – z toho žáci, učni, studenti	Vyjížd'ka do škol
Klášterec nad Ohří	3 036	670

Zdroj: SLBD 2001

Nedílnou součástí místního školství je základní umělecká škola, která je tradičním poskytovatelem vzdělání v oblasti hudby, výtvarného umění a tance. Zároveň je jedním ze středisek kulturního dění ve městě a to nejen pro děti a mládež, neboť organizuje koncerty a zájezdy do divadel, výtvarné výstavy apod. Další mimoškolní činnost organizuje pro děti a mládež Dům dětí a mládeže „Volňásek“, který sdružuje stovky dětí při volnočasových aktivitách.

Mezi školská zařízení musíme také zařadit Pedagogicko psychologickou poradnu, která pomáhá školám a zejména rodičům žáků a žákům v nestandardních situacích (poruchy učení, řeči, soustředění, odklady školní docházky apod.)

1.6.2 Zdravotnictví

Síť zdravotnických zařízení v Klášterci nad Ohří je dostatečná. Její optimalizace vychází z potřeb obyvatel na něž reaguje, zejména co se týče odborných (specializovaných) pracovišť. Nejbližší nemocnice s příslušnými specializacemi je v obci s rozšířenou působností Kadaň a dále pak v bývalém okresním městě Chomutov, tedy ve velmi dobré dojížd'kové vzdálenosti.

Zdravotnická zařízení v Klášterci nad Ohří

Druh zařízení	Počet zařízení ve městě
Ambulantní zařízení	3
Detašované pracoviště samostatné ordinace lékaře	2
Detašované pracoviště samostatné ordinace praktického lékaře pro dospělé	1
Ostatní samostatná zařízení	4
Samostatná ordinace lékaře specialisty	1
Samostatná ordinace praktického lékaře - gynekologa	1
Samostatná ordinace praktického lékaře - stomatologa	8



Druh zařízení	Počet zařízení ve městě
Samostatná ordinace praktického lékaře pro dospělé	6
Samostatná ordinace praktického lékaře pro děti a dorost	4
Rehabilitační zařízení	2
Veterinární ošetřovny (vč. soukromých)	3
Zařízení lékárenské péče	2

Zdroj: MOS, www.muklasterec.cz

1.6.3 Sociální péče

Ze zařízení sociální péče je zde pouze domov důchodců a pečovatelská služba a vývařovna pro důchodce, které spadají pod Městský ústav sociálních služeb Klášterec nad Ohří, který je příspěvkovou organizací. Další zařízení typu kojeneckého ústavu či dětského domova zde není. V níže uvedené tabulce jsou dostupná sociální zařízení, sloužící i pro obyvatele města.

Dostupná sociální zařízení

Město	Kojenecký ústav	Dětský domov a další dět. zařízení	Ústav soc. péče pro mládež	Domy s pečovatelskou službou	Domov – penzion pro důchodce	Domov důchodců
Klášterec nad Ohří	0	0	0	1	0	1
Kadaň	0	0	1	2	0	1
Chomutov	0	1	1	1	1	1

Zdroj: www.muklasterec.cz; MOS 2003

1.6.4 Kultura a sport

Významnou součástí života ve městě jsou zájmová sdružení a spolky. Jsou zde organizovány děti, ale také dospělí. V Klášterci nad Ohří jsou to zahrádkářské organizace, rybáři, chovatelé a z kulturní oblasti pak divadelní společnost Klas a Kandrda a taneční kroužky Styl a Sat, sdružující zejména mladé lidi a reprezentující město nejen doma, ale i v zahraničí. Ze zájmových dětských organizací zde působí Junák, pionýrské skupiny Léto, V.Řezáče a Nástup. Podpora těchto aktivit znamená i určitou formu boje proti drogám, zároveň jsou jedinými subjekty ve městě, které zajišťují letní tábory.

Kulturní zařízení v Klášterci

Město	Veřejná knihovna	Galerie vč. poboček a výst.síní	Muzeum	Přírodní amfiteátry	Stálá kina	Kult. zařízení ostatní	Středisko pro volný čas dětí a mládeže
Klášterec n/Ohří	1	2	1	1	1	1	1

Zdroj: MOS 2003, www.muklasterec.cz

Organizovaný, zájmový a individuální sport

Ve městě funguje v podstatě pět tělovýchovných jednot, které v minulosti fungovaly jako jedna. Jejich práce je zaměřena především na mládež a dalším cílem je dosažení co největší masovosti sportu ve smyslu zdravého životního stylu. Do budoucna by tedy měly být



efektivněji využívány stávající kapacity školních hřišť a tělocvičen hlavně v době mimo výuku – tedy v odpoledních a večerních hodinách. S tím souvisí také podpora zájmového a individuálního sportu. Módním trendem současnosti je vybudování skate hřiště. Je třeba však vzít v potaz jeho náročnost, co se týče hluku. Město se často stává cílem vodáků, pro které by mělo být vybudováno odpovídající přístaviště. Blízkost hor pak láká k zimním sportům - využití blízké sjezdovky Alšovka, lyžařské trasy, a v létě k horské turistice a cykloturistice. V okolí města je v současnosti cca 230 km cyklotras a připravují se další (viz kap. 3 Infrastruktura).

Sportovní zařízení v Klášterci

Město	Koupaliště a bazény vč. krytých	Tělocvičny a hřiště	Zimní stadiony kryté i otevřené	Stadiony otevřené	Ostat. zařízení pro tělovýchovu
Kláštorec n/Ohří	3	5 + 6	1	1	2

Zdroj: MOS 2003, www.muklasterec.cz

1.7 Životní prostředí

Sídlní útvar Klášterce nad Ohří je umístěn v atraktivním prostředí v údolí řeky Ohře, která zde vytváří rozhraní mezi Krušnými a Doupovskými horami a to na samém okraji severočeské



hnědouhelné pánve. Faktický předěl mezi atraktivním prostředím Doupovských hor a krajinou zdevastovanou těžební činností hnědouhelných dolů a souvisejících aktivit tvoří osa Ciboušovský statek – Jezerní hora. Toto území je dle lokálního ÚSES nesourodé jak uvnitř jednotlivých katastrů, tak mezi katastry. Vedle zdevastovaných ploch, zejména na katastru bývalé obce Verněřov, se zde uchovala řada ekologicky hodnotných ploch, které lze považovat za výjimečné.

1.7.1 Ovzduší

Ovzduší je jednou z trvale sledovaných složek životního prostředí ve městě i regionu Klášterec nad Ohří. Kritické hodnoty znečištění ovzduší jsou dány soustavou energetických a průmyslových zdrojů, jejichž dominantním zástupce jsou nedaleké elektrárny Pruněřov a Tušimice. Větrné proudění zde je charakterizováno převahou větrů ze západu, ale rovněž časté větry z východu přináší znečišťující exhaláty z hnědouhelné pánve. Rozptylové podmínky území jsou nejednotné. Zatímco v údolí řeky Ohře, která je výraznou vhloubeninou je rozptyl atmosférických příměsí velmi nízký, místní teplotní inverze jsou velmi četné, krátce trvající a středně intenzivní, na ostatním území je rozptyl atmosférických příměsí střední stejně jako četnost, intenzita a doba trvání místních teplotních inverzí.

Velký vliv na stav ovzduší má také dopravní situace ve městě, kde s hlediska vlivů dopravních zařízení patří město Klášterec k nepřiměřeně exponovaným sídelním útvarům a to díky průtahu silnice E442/13. Dalším z možných zdrojů znečištění ovzduší se jeví používání lokálních topenišť na tuhá paliva. Snahou je eliminovat jejich používání náhradou za jiný ekologičtější zdroj tepla.

1.7.2 Voda

Kvalitní voda je základní složkou života a to nejen pitná, ale i tekoucí povrchová a podpovrchová. Území města spadá do povodí řeky Ohře. Hydrologickou síť nižšího řádu tvoří potoky bystřinného typu s víceméně přímým průběhem trasy. Jsou to potoky: Široký, Klášterecký, Podmíleský a Hradištský s drobnými přítoky. Tyto potoky jsou v I. jakostní třídě, která s jejich průtokem obcemi klesá. Ovšem díky zachovalým břehovým porostům může docházet k samočisticím pochodům. Výjimkou je Pruněřovský potok vedený podél odkališť v betonovém korytu bez možnosti samočištění a využívaný elektrárnou, jehož voda je velmi silně znečištěna a spadá do IV. jakostní třídy.

Obecně lze vodohospodářský potenciál povrchových vod města a okolí považovat za nadprůměrný, u spodních vod naopak nízký. U Klášterce pramení ryzí, alkalická a alkalickozemité minerální voda využívaná k léčebným procedurám.

1.7.3 Půda

Vzhledem k členitosti a různorodosti reliéfu, i rozdílnosti horninového podloží, vyskytují se v řešeném území rozličné druhy půd.

V ekologickém regionu Doupovských hor a Mostecké pánve se nejčastěji (cca ze 70% území) vyskytují hnědé půdy na bazických podkladech. Jsou živné, středně těžké, většinou kamenité s dobrými vláhovými poměry.

Nivní půdy zaujímají asi 1% rozlohy území. Doprovázejí vodoteče jako nivní půdy oglejené nebo jako nivní půdy glejové. Se vzdáleností od vodoteče přechází místy v půdy černozemních hnědozemí, kterých je asi 5%.

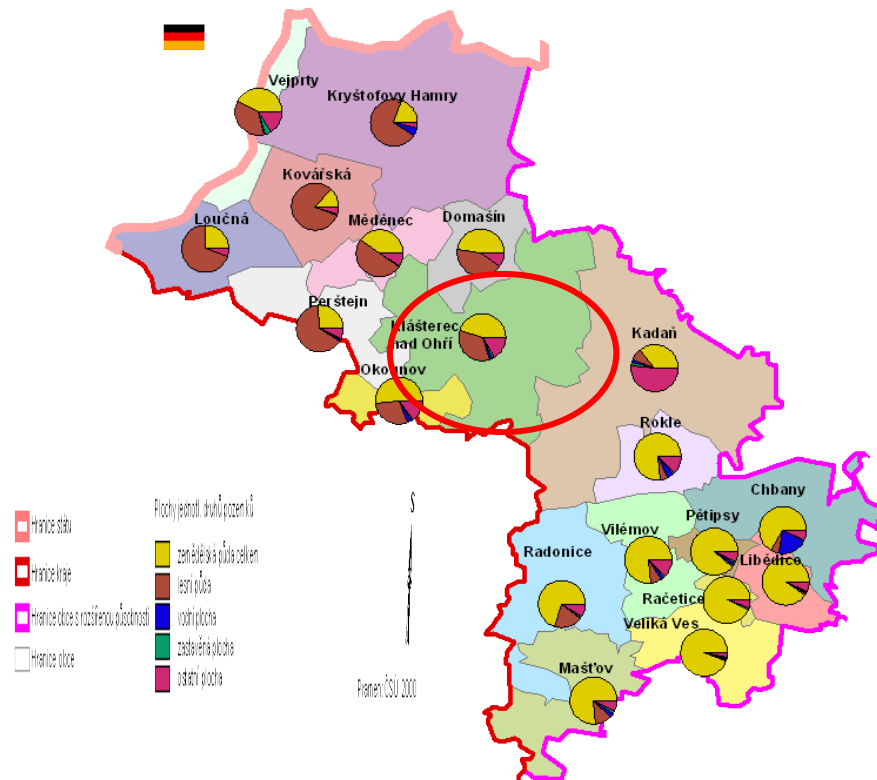


Cca 15% území pokrývají svažitě půdy na bazických vyvěřelinách (čedič), obvykle středně těžké s různou šterkovitostí až kamenitostí s výjimečnými přechody v sutě. Jejich vláhové poměry jsou závislé na srážkách.

Produkční potenciál zemědělských půd je převážně dobrý s výjimkou špatného produkčního potenciálu nevyvinutých antropogenních půd v prostoru devastovaného přípravou odkaliště.

Převážná většina plochy Krušných hor je pokryta hnědou lesní půdou se středně dobrým produkčním potenciálem.

Srovnání druhů pozemků v rámci OBCE III Kadaň



1.7.4 Odpady

Problematika odpadů je stěžejní oblastí z hlediska udržení čistoty ve městě a z hlediska dalšího vývoje zdravého životního prostředí. Je proto nutné zkvalitnit systém sběru komunálního odpadu od obyvatel a preferovat třídění odpadu. Převážná část komunálního odpadu je ukládána na řízenou skládku v Prunéřově.

1.7.5 Péče o krajinu

Ochrana přírody a krajiny je legislativně upravena zákonem č. 114/1992 sb., o ochraně přírody a krajiny a vyhláškou MŽP č. 395/1992 Sb., Tyto právní normy jsou jedním z nástrojů k udržení a obnově přírodní rovnováhy v krajině, k ochraně přírodních hodnot a krás, k uchování rozmanitostí forem života a šetrnému hospodaření s přírodními zdroji. A právě v duchu tohoto zákona jsou podporovány takové aktivity, které by vedly ke vzniku nové Chráněné krajinné oblasti Střední Poohří. Toto území tvoří hluboce zaříznuté průlomové a zčásti kaňonovitě údolí řeky Ohře v úseku mezi Ostrovem a Kadaní s přilehlými svahy Krušných hor a severní částí Doupovských hor. Vůdčím motivem návrhu CHKO je skutečnost, že toto území představuje základní článek v územním systému ekologické stability



podkrušnohorské oblasti, který je nutno zachovat pro obnovu oblastí postižených důlní činností. Území by se mělo v nejbližší budoucnosti stát významným biocentrem při následné obnově devastovaných pánevních oblastí. Ve zmíněném prostoru je mimořádné množství dochovaných přírodních hodnot. Většina lokalit dokumentuje geologický a geomorfologický vývoj oblasti a představuje významné genofondové plochy. Celková výměra oblasti činí zhruba 240 km².

1.7.6 Největší znečišťovatelé

Největšími znečišťovateli ve městě jsou tradičně vedle již zmíněných velkých podniků (elektrárny Pruněrov a Tušimice, těžební společnosti v Mostecké hnědouhelné pánvi) také kotelna porcelánky Thun a výtopna a rekonstruovaná kotelna ZKL Klášterec.

Z hlediska ochrany ovzduší by mělo dojít u porcelánky ke 100% plynofikaci kotelny, v případě spalovny ZKL bude její „práce“ regulována a to pouze pro potřeby likvidace průmyslového odpadu mateřského podniku.

1.8 Rekreační a cestovní ruch



Rozvoj oblasti cestovního ruchu je v současné době trendem. Přestože město Klášterec nad Ohří patří mezi města a obce ležící v přímé návaznosti na průmyslové lokality (doly, elektrárny, ...) předpoklady pro rozvoj cestovního ruchu vychází z jeho historie. Město i jeho zázemí má velmi vhodné podmínky pro rozvoj tohoto odvětví. Předností města je především řada atraktivit kulturně-historického a přírodního charakteru. Analýza současného stavu však ukazuje, že existující pozitivní předpoklady pro turistický průmysl nejsou plně využity. Určitou bariéru v tomto ohledu sehrává stále ještě negativní image celé pánevní oblasti v Podkrušnohoří, která není dostatečně řešena marketingovými nástroji na regionální úrovni, ani na úrovni města. Kvalitní marketing a propagace města jako turistického cíle a poskytovatelů služeb v oblasti cestovního ruchu je základní podmínkou rozvoje cestovního ruchu v Klášterci nad Ohří.

1.8.1 Rekreační a turistické zóny ve městě a v jeho zázemí

Historie města sahá až do 2. poloviny 12. století, kdy zde byla vybudována pobočka benediktinského probošství – malý klášter, tzv. claustrillum – z čehož vznikl později český název Klasterzecs. Řada cenných památek, které jsou součástí městské památkové zóny, lákají řadu návštěvníků a turistů. Další hojně navštěvovanou zónou je lázeňský areál v blízkosti řeky Ohře za zámeckým parkem, který zde vyrostl po objevení minerálního pramene v roce 1883. Město z tohoto důvodu usiluje o získání statutu lázní, které by se stali v blízkosti nových výrobních závodů průmyslové zóny Verne, příjemnou klidovou oázou. Neméně zanedbatelnou a zejména v létě hojně využívanou atrakcí je lokalita proslaveného aquaparku, kterou lze považovat za rekreační zónu města. V zázemí města, jihozápadním směrem, se nalézají zříceniny hradu Šumberk. Nedaleko města, v Krušných horách, se nacházejí střediska zimních sportů – Ski areál Klínovec a Ski areál Novako – Boží Dar.

1.8.2 Turistická infrastruktura

Ve městě je dostatek ubytovacích a stravovacích zařízení. Je možné ubytovat se v zařízeních různé kategorie a ceny. Je možné zvolit hotelové ubytování nebo klidnější ubytování v penzionu. Levně se lze ubytovat v ubytovnách.

Ubytovací zařízení v Klášterci

Název	Kapacita lůžek
Hotel Novohradský	40
Hotel Slávie	54
Penzion Astoria	21
Penzion U Jezu + kemp	16
Penzion Claudia	25
Penzion Pod Hradem	9
Penzion u sv. Floriána	5
Lázeňský penzion EVŽENIE	9
Ubytovna Liptov	32
Ubytovna Ohře	20

Zdroj: www.muklasterec.cz

Stravovací zařízení v Klášterci (Zdroj: www.muklasterec.cz)

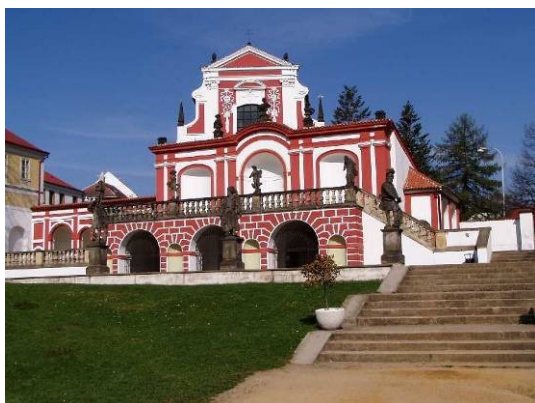
- Restaurace Domino
- Restaurace Krušnohor



- Restaurace M-CLUB 2
- Restaurace Ohře
- Restaurace Peřeje
- Restaurace U Anděla
- Restaurace U Zámku
- Restaurant U Radnice
- Restaurant U 4 vran
- Hotel Novohradský
- Hotel Slávie
- Pension Astoria
- Pension U Jezu + kemp
- Pension Pod Hradem
- Pension Claudia
- Vinárna u Sv. Floriána
- Pizzeria UNA

1.8.3 Kulturní a historické památky

Ve městě Klášterec nad Ohří byla v roce 1992 Ministerstvem kultury vyhlášena městská památková zóna. Z toho vyplývá, že je zde řada kulturně, ale především historicky cenných památek. Mezi nejvýznamnější patří zejména barokní kostel Nejsvětější Trojice, novogotický zámek včetně salla terreny, anglický zámecký park, který je vyhlášen unikátní sbírkou vzácných dřevin. Velké oblibě návštěvníků se těší lázeňský areál v blízkosti řeky Ohře za zámeckým parkem, který vyrostl v místě, kde byl objeven minerální pramen Evženie. Ten se také podařilo (kromě známějšího pramene Klášterecská kyselka) po jejich dočasném přerušení znovu obnovit roku 1964 a zpřístupnit jej veřejnosti. Také blízké okolí skýtá řadu



turistických lákadel. Jihozápadně od města se nalézají zříceniny hradu Šumberk, který byl založen v letech 1431 – 1435. Návštěvníci města a okolí mohou využít aktivního trávení volného času např. polodenní turistickou vycházkou ke zřícenině hradu Šumná z 15. století nebo návštěvou ruiny staršího hradu Lestkov na druhém břehu řeky Ohře.

Významnou kulturní akcí trvalého charakteru je stálá expozice Muzea českého porcelánu v přízemních zámeckých renesančních sálech, který je jedním z větších evropských specializovaných muzeí tohoto druhu. V suterénních místnostech budovy radnice se nachází galerie Kryt, jež je součástí Podkrušnohorského informačního centra. Návštěvníci zde mohou nejen zhlédnout výstavy výtvarných umění, ale také se dovědět mnohé zajímavosti o pamětihodnostech i kulturním dění v regionu.



Významným spíše technicky zajímavým objektem z počátku tohoto století je areál staré porcelánky, tvořený několika budovami, které jsou svým objemem a polohou v území centrální městské zóny jednou z výrazných dominant města.

1.8.4 Sportovní, rekreační a zábavní zařízení

V létě je snadno dostupná Nechranická přehrada s možnostmi nejrůznějších vodních sportů nebo přímo ve městě možnost vyžití v nově zrekonstruovaném areálu Aqua parku. Jedná se o jedinečné centrum vodní zábavy se třemi tobogány 20m, 68m a 128m, dále zde najdeme 8 vodních ploch různých velikostí a tvarů, např. několik dětských bazénů, dále plavecký, skokanský bazén a divokou vodu, vodní hříby, masážní vany. Celý areál samozřejmě nabízí i další doprovodné standardní služby. Provoz zajišťuje soukromá společnost M club s.r.o., která areál spravuje spolu se sportovním areálem s fotbalovým hřištěm, tenisovými a volejbalovými kurty, tělocvičnu, fitness, saunu, zimní stadion a další sportoviště. Areál Aqua parku je přístupný pouze v letních měsících, jedná se tedy o sezónní využití.

Ve městě se nachází kino Svět s kapacitou 200 míst, Letní kino s kapacitou 300 míst, dále kulturní dům s kapacitou 300 míst, kde se pořádají různá divadelní představení a další kulturní a vzdělávací akce. Součástí kultury je rovněž veřejná knihovna s oddělením pro děti i pro dospělé. Mezi pravidelně pořádané kulturní akce patří koncerty nejen vážné hudby, konané v letních měsících před sálou terenou v zámeckém parku, každoročně se v kulturním domě koná v dubnu Klášterecké jaro (festival MŠ) a v červenci Letní škola stepu.

Příznivci zimních sportů si mohou přijít na své v nedalekém středisku lyžování na Klínovci či Měděnci, kde naleznou řadu kvalitních lyžařských terénů a vleků. Lyžařský areál Klínovec má vzhledem k poloze a nadmořské výšce od 900 do 1244 m n.m. dominantní postavení v oblasti Krušných hor a může nabídnout sportovní vyžití nejen pro začátečníky, pro které jsou k dispozici dva vlek, ale i pro zdatné lyžaře, kteří si mohou vybrat ze čtyř sjezdových tratí s různou obtížností. Zajímavou nabídkou je hotel Yetti v nedalekých Vejprtech, kde je zdejší atraktivitou možnost svést se na saních tažených až 12spřežením saňových psů.

1.8.5 Přírodní útvary

Jak již bylo řečeno v předchozích kapitolách, nachází se Klášterec ve velmi atraktivním přírodním prostředí v údolí mezi Krušnými a Doupovskými horami. Nejvyššími body v okolí města jsou Holubí vrch s 576 m n.m. a Planina s 603 m n.m. Mimořádný ekologický význam má zámecký park a další ekologicky cenné plochy jako např. kupa u třešňovky nebo stráž nad sady s velmi významným kopcem Šumná, které byly zařazeny do návrhu Chráněné krajinné oblasti Střední Poohří. Součástí těchto území jsou také dvě chráněná naleziště jaspisů a ametistů ve svazích Krušných hor. V okolí města i v něm samotném se nachází řada památných stromů jako jsou: Lípa v Černýši, Dub u Pavlova, Duby ve Školní ulici, Mikulovická lípa, Lípa u Lužného, Lípy u kapličky, Lípa v Ondřejově a Jírovec v Miřeticích

